

ESCUELA INCLUSIVA ESKOLA INCLUSIBOIA



nº 16 zb.

FEVAS Plena inclusión Euskadi

¡Únete al reto!

Egin bat erronkarekin!

- "Tenemos la necesidad de reforzar el papel de las familias en los itinerarios educativos". Lucía Torrealday.
- "Inklusioak aldaketa sistemikoa eskatzen du". Inés de Aroz.
- "La inclusión se consigue cuando hay un fuerte compromiso con el éxito de cada niño y niña. Gordon Porter.
- "Ikasgelako homogeneotasuna utopia da". Anabel Moriña.
- "Para avanzar en inclusión las familias también tenemos que asumir la realidad de nuestros hijos e hijas". Victoria Hernandorena.
- "Oso harro nago, lortu dudan guztiarengatik". Gabriela Tena.





Dirección:
Valeria Garcia-Landarte

Coordinación:
Eguzkiñe Etxabe

Redacción:
Lucía Soria

Maquetación e impresión:
Cianoplan, S.L.

Depósito Legal:
BI-694/2010

FEVAS Plena inclusión Euskadi
C/ Colón de Larreategui, 26 bajo C
48009 Bilbao
Tfno.: 94 421 14 76
comunicacion@fevas.org
www.fevas.org

FEVAS
 **Plena
inclusión**
Euskadi

SUMARIO • AURKIBIDEA

LUCÍA TORREALDAY

"Tenemos la necesidad de reforzar el papel de las familias en los itinerarios educativos"

"Familiek hezkuntza ibilbideetan betetzen duten lekua indartu behar dugu"



4



19

MARIAN MURUA

"Se sorprenden de lo que he logrado"

"Harrituta geratzen dira lortu dudana ikustean"

INÉS DE ARAOZ

"La inclusión requiere un cambio sistémico"

"Inklusioak aldaketa sistemikoa eskatzen du"



7



20

ANA LUISA LÓPEZ

"El papel del profesorado es fundamental para que el alumnado se sienta incluido"

"Irakasleen lana ezinbestekoa da ikasleak taldearen parte senti daitezen"

GORDON PORTER

"La inclusión se consigue cuando hay un fuerte compromiso con el éxito de cada niño y niña"

"Inklusioa, ume bakoitzaren arrakastarekin konpromiso indartsua dagoenean lortzen da"



9



23

ARANTZA ETXEBARRIA

"Para hacer frente a las dificultades tenemos que ser una piña"

"Arazoei aurre egin ahal izateko, denok bat izan behar dugu"

ANABEL MORIÑA

"La homogeneidad en el aula es una utopía"

"Ikasgelako homogeneotasuna utopia da"



12



26

TONY BOOTH

"En la última versión del Index los valores son un elemento esencial"

"Indexeko azken bertsioan, balioak funtsezko elementua dira"

VICTORIA HERNANDORENA

"Para avanzar en inclusión las familias también tenemos que asumir la realidad de nuestros hijos e hijas"

"Inklusioan aurrera egiteko, familiok gure seme-alaben errealitatea onartu behar dugu"



15



29

FEVAS

Colección de Guías "Únete al reto"

"Egin bat erronkarekin" Gidaliburuen bilduma

GABRIELA TENA

"Me siento muy orgullosa por todo lo que he conseguido"

"Oso harro nago, lortu dudan guztiairengatik"



17



30

EGUZKIÑE ETXABE

Colaboración con Ecuador, una oportunidad de mejora

Ekuadorrekin elkarlana, hobetzeko aukera bat

AITOR FERNÁNDEZ

"Hay que cambiar muchas normas en los colegios, ser más flexibles y comprensivos"

"Ikastetxeetan arau asko aldatu behar dira, malguagoak eta ulerkorragoak izan behar gara"



18



ENTREVISTA / ELKARRIZKETA
LUCÍA TORREALDAY

Directora de Innovación Educativa, Departamento de Educación del Gobierno Vasco.

Hezkuntza Berriztatzeko zuzendariari, Eusko Jaurlaritzako Hezkuntza Saila.

"TENEMOS LA NECESIDAD DE REFORZAR EL PAPEL DE LAS FAMILIAS EN LOS ITINERARIOS EDUCATIVOS "

"FAMILIEK HEZKUNTZA IBILBIDEETAN BETETZEN DUTEN LEKUA INDARTU BEHAR DUGU "

En esta entrevista Torrealday expone la necesidad de reforzar el papel de las familias en los itinerarios educativos e insiste en el trabajo colaborativo entre los sistemas social, sanitario y educativo para abordar las necesidades del alumnado. Ambas cuestiones, junto a otras también relevantes, se incluyen en el Plan Marco para el Desarrollo de una Escuela Inclusiva 2019-2022.

Elkarriketa horretan, Torrealdayk familiek hezkuntza ibilbideetan duten eginkizuna indartu behar dela azaldu du, eta gizarte, osasun eta hezkuntza sistemen arteko elkarlana azpimarratu du, ikasleen beharrei aurre egiteko. Bi gai horiek eta garrantzitsuak diren beste batzuk Eskola Inklusiboa Garatzeko 2019-2022 Esparru Planean sartzen dira.

Euskadi ha logrado avances importantes en el camino hacia la inclusión, ¿qué hitos considera que han marcado esta trayectoria?

El impulso a la inclusión ha sido un elemento clave que ha identificado al sistema educativo vasco, se ha mantenido como línea estratégica en todos los Gobiernos. Esta continuidad en el tiempo ha favorecido la adopción de medidas que han facilitado el desarrollo de un modelo de escuela inclusiva, la respuesta adecuada a la diversidad y el acceso a una educación de calidad que apuesta por la igualdad de oportunidades de todo el alumnado. Aun reconociendo este avance, el Departamento de Educación debe seguir trabajando y transformando para afrontar los nuevos retos derivados de una sociedad cada vez más compleja en la que el concepto de diversidad, referido a necesidades educativas especiales, se ha ampliado considerablemente.

Como un hito destacaría el Decreto de 1998 de *Ordenación de la respuesta educativa al alumnado con necesidades educativas especiales*, que realmente marcó un punto de inflexión, y la normativa derivada de este. Desde entonces hemos aprendido mucho y se nos han presentado nuevos desafíos, entre ellos, la actualización del Decreto en 2020.

Inklusioa bultzatzea, Jaurlaritza guztien euskal hezkuntza sistema identifikatu duen funtsezko elementua izan da.

Aurrerapausoak onartuta ere, Hezkuntza Sailak lanean jarraitu behar du, gero eta konplexuagoa den gizartetik eratorritako erronka berriei aurre egiteko.

¿Cuáles son las prioridades del Departamento de Educación en relación a la educación inclusiva?

Están recogidas en el *Plan Marco para el Desarrollo de una Escuela Inclusiva 2019-2022*, ahí está nuestra hoja de ruta en relación a cuatro objetivos: definir un marco común para la convivencia y la equidad que refuerce el valor de la diversidad y adecúe las respuestas y prácticas educativas a las necesidades del alumnado y a su potencial de aprendizaje; promover políticas y prácticas inclusivas a través del desarrollo de acciones estructurales en todo el sistema educativo vasco; fomentar la autonomía y la responsabilidad del centro educativo en la gestión e intervención educativa con el alumnado; y, por último, asumir de modo efectivo el papel de la comunidad educativa en el éxito de todo el alumnado y fomentar activamente la interacción con aquellos sistemas que colaboran en la consecución de su bienestar psicosocial, esto es, con el sistema sanitario y el sistema social. Cada uno de estos se complementa con otros específicos.

¿Qué aspectos son más destacables de este Plan Marco?

Destacaría tres elementos, en primer lugar, la necesidad de reforzar el papel de las familias en los itinerarios educativos a través de la coordinación y la comunicación, porque observamos que una parte importante de los problemas se originan por la falta de una comunicación fluida. En consecuencia, es necesario ahondar en este aspecto para generar un clima de confianza, ya que la opinión de las familias es imprescindible para los y las profesionales.

Un segundo aspecto está vinculado al desarrollo de un trabajo colaborativo que nos permita abordar las necesidades de los niños y niñas desde los sistemas social, sanitario y educativo. Por otra parte, señalaría que es fundamental continuar incidiendo en la cooperación entre los y las profesionales que intervienen en la educación: fisioterapeutas, terapeutas ocupacionales, especialistas de apoyo educativo, profesorado tutor, profesorado consultor u orientador... siempre dentro del marco inclusivo y en la escuela ordinaria, ya que el trabajo en equipo maximiza el impacto en el alumnado. Finalmente, consideramos que es preciso implementar estrategias que posibiliten la participación del alumnado y adecuar los contextos para mejorar los procesos de enseñanza- aprendizaje.

Hezkuntza Sailak hezkuntza inklusiboari dagokionez dituen lehentasunak, *Eskola Inklusiboa Garatzeko 2019-2022 Esparru Planean* daude jasota. Hor dago gure ibilbide orria.

Para acometer estos desafíos es importante ver cómo se organizan los recursos de apoyo, porque el problema no es su escasez sino cómo articularlos adecuadamente para lograr nuestro objetivo: conseguir una mayor autonomía del alumnado. A veces trabajar la autonomía colisiona con la idea de tener en todo momento a una persona de apoyo.

¿Los valores que defiende la inclusión cómo encajan en un sistema educativo que parece priorizar otros relacionados con las notas o los resultados que recogen informes como el PISA?

El informe PISA es un indicador más de los que manejamos en Euskadi para evaluar nuestro sistema educativo. Hay otros que son menos mediáticos, pero que también aportan información relevante, entre ellos, la tasa de abandono escolar, que en Euskadi es de un 7%, una de las más bajas de Europa; el alumnado escolarizado en la etapa de infantil, prácticamente el 100%; la tasa del alumnado graduado en educación secundaria, cercana al 95%, cifra similar al alumnado que supera la prueba de selectividad; un 50% de personas que tienen estudios superiores; un 95% del alumnado con Necesidades Educativas Especiales está escolarizado en la escuela ordinaria.

En cualquier caso, es posible armonizar unos valores con otros porque no están reñidos. En la escuela debemos desarrollar las competencias transversales y disciplinares de forma conjugada a través de estrategias y metodologías inclusivas, participativas y colaborativas, que den espacio a todo el alumnado.

Este planteamiento en el aula va a posibilitar la inclusión garantizando su participación. En este punto también hay que tener en cuenta que contar de forma permanente con una persona de apoyo no garantiza la plena participación.

Asimismo, contribuye a este encaje la promoción del trabajo por proyectos, que tiene en cuenta las necesidades de cada niño o niña y cada cual hace lo que puede sintiéndose parte del grupo. Esta es nuestra apuesta, y el marco de modelo educativo pedagógico que tenemos nos indica que debemos hacerlo así.

La Consejera de Educación ha expresado en numerosas ocasiones que la educación es un reto de país y aboga por un pacto entre los agentes educativos, ¿cuál es la situación en estos momentos?

En esta legislatura el documento “Bases para el acuerdo” ha conseguido el consenso de todas las partes implicadas, por tanto, se tomará como referencia para la elaboración de la futura Ley de Educación, en la que se tendrá que seguir trabajando.

Garrantzitsua da laguntzarako
baliabideak zelan antolatzen diren
ikustea, arazoa ez baita haien
urritasuna, baizik eta gure helburua
lortzeko behar bezala zelan
artikulatu behar diren ikustea:
ikasleen autonomia handiagoa
lortzea.



Entrevista | Elkarrizketa

Inés de Araoz

Asesora Jurídica de Plena inclusión | Plena inclusióneko aholkulari juridikoa

En esta entrevista De Araoz subraya que la educación inclusiva es un derecho avalado por la legislación. En su opinión, requiere una apuesta política sin ambigüedades y un cambio sistémico que aborde de forma global todas las perspectivas.

“La inclusión requiere un cambio sistémico”

“Inklusioak aldaketa sistemikoa eskatzen du”

Elkarrizketa horretan, De Araozek azpimarratu du hezkuntza inklusiboa legediak bermatutako eskubidea dela. Bere iritziz, anbiguotasunik gabeko apustu politikoa eta ikuspegi guztiak modu globalean jorratuko dituen aldaketa sistemikoa behar ditu.

El derecho a la educación inclusiva, ¿en qué marco legislativo se fundamenta?

Por un lado la Constitución, que reconoce el derecho a la educación como Fundamental, y por otro, los Tratados Internacionales sobre Derechos Humanos firmados por España, entre ellos destaca la Convención de la ONU sobre los derechos de las Personas con Discapacidad, cuyo artículo 24 lo contempla expresamente. Nuestra Constitución especifica que los derechos fundamentales deben interpretarse conforme a estos Tratados, por tanto, tras ser ratificados pasan a formar parte del derecho interno. En consecuencia, el derecho a la educación inclusiva puede reclamarse ante la Justicia.

¿Qué países tienen leyes más progresistas?

Sin duda, la región canadiense de New Brunswick, su legislación y sus políticas reconocen y apoyan este derecho sin ambages. Otros referentes son Italia, donde queda poco alumnado escolarizado en centros específicos; Portugal, que planteó normativa para la transición de un modelo de integración a otro inclusivo y los centros de educación especial se transformaron en centros de recursos de apoyo a los colegios ordinarios; y Newham en Reino Unido, que tiene interesantes publicaciones y materiales sobre los apoyos, resultados de la inclusión... La implementación es compleja, pero todos han hecho una firme apuesta política liderada por sus gobiernos. Realmente la inclusión requiere un cambio sistémico, no es

- **Ez da nahikoa irakasleak prestatzea, ikasleak ikastetxe arruntetara aldatzea edo materialak egokitzea; abor datzeak globala izan behar du.**
- **Adituek kultura inklusiboaren balio gisa aipatzen dituzte desberdintasuna errespetatzea eta denei ikasteko aukerak eskaintzeko gai izatea.**
- **Plena inclusiónen, hezkuntza-arloa barne hartzen duen eraldaketa proiektua daukagu, eta hezkuntza inklusiboko talde eragilea sortu dugu.**

suficiente formar al profesorado, cambiar al alumnado a centros ordinarios o adaptar materiales; el abordaje debe ser global, con la participación de todos los actores y abarcar todas las perspectivas.

Los objetivos de la Agenda 2030, ¿refuerzan el derecho a la educación inclusiva?

Mi opinión es crítica, la inclusión educativa se aborda de forma tibia. Es verdad que el objetivo 4 señala *“Garantizar una educación de calidad inclusiva y equitativa, y promover oportunidades de aprendizaje para todos”*, pero únicamente la meta 5 -de un total de 169- la recoge, estableciendo el año 2030 como horizonte temporal. Por otra parte, aparece de forma difusa. Los indicadores contemplan mayormente cuestiones de género y solo dos se refieren a discapacidad: uno de ellos hace referencia a instalaciones educativas que tengan en cuenta las necesidades de las personas con discapacidad y habla de entornos de aprendizaje seguros, inclusivos, eficaces; y otro alude a una proporción de escuelas con acceso a infraestructuras y materiales adaptados a personas con discapacidad. La inclusión como nosotros la entendemos no tiene nada que ver con una proporción, la Convención apunta que los niños y niñas deben acudir al colegio de su comunidad, al de su barrio.

El estudio ‘Acoso y ciberacoso’ elaborado por Fundación ONCE y el CERMI señala “ser diferente” como un factor de riesgo, ¿el modelo de educación inclusiva puede transformar esta realidad?

Las personas expertas, entre ellas Gordon Porter y David Towell, señalan como valores de la cultura inclusiva por un lado, el respeto a la diferencia y por otro, que es capaz de ofrecer a todos y todas oportunidades de aprendizaje. Esto supone en la práctica que el propio sistema elimina las barreras actitudinales que subyacen en el acoso. Otros factores son la falta de un trabajo conjunto con el alumnado y con las familias e incluso las propias actitudes del profesorado. En la escuela se priorizan los conocimientos académicos y es necesario tomarse más en serio los planes de convivencia, los derechos humanos, las actitudes, los valores... Además, es necesario trabajar las fortalezas y necesidades individuales, eliminar diagnósticos y etiquetas y personalizar el aprendizaje.

Por tanto, el planteamiento inclusivo implica la eliminación del acoso, porque en un centro inclusivo no procede señalar la diferencia como algo negativo.

¿Qué estrategias y líneas de trabajo desarrolla Plena inclusión para avanzar en un modelo inclusivo de educación?

Es una cuestión esencial y así queda reflejado en nuestro Plan Estratégico 2016-2020. Además, fortalecimos este eje tras la Observación General del Comité de la Convención de la ONU a España y por los casos de discriminación que nos llegan. Para promover el cambio desarrollamos diferentes líneas de actuación: hacemos incidencia política; colaboramos con las Federaciones Autonómicas, el Ministerio de Educación, *Inclusion Europe* e *Inclusion International*; formamos a profesionales, familias y a la Administración; organizamos encuentros; promovemos sensibilización a profesionales de diferentes ámbitos, entre ellos la judicatura, etc. Además, tenemos un proyecto de transformación que abarca el área educativa y recientemente hemos creado un grupo motor de educación inclusiva.

Gordon Porter



Porter es director de *Inclusive Education Canada*, una ONG comprometida con la calidad de la educación, y una autoridad mundial para hablar sobre escuela inclusiva. En esta entrevista detalla la esencia del modelo de New Brunswick, referente en inclusión educativa. Para este experto la clave está en comprometerse firmemente con el éxito de cada niño y niña.

Porter, hezkuntzaren kalitatearekin konprometitutako *Inclusive Education Canada* GKEaren zuzendaria da, eta mundu mailako aditua eskola inklusiboari buruz hitz egiteko orduan. Elkarrizketa honetan, hezkuntza-inklusioan erreferente den New Brunswicken ereduaren funtsa zehazten du. Aditu honen ustez, gakoa ume bakoitzaren arrakastarekin konpromiso indartsua hartzean dago.

“La inclusión se consigue cuando hay un fuerte compromiso con el éxito de cada niño y niña”

“Inklusioa, ume bakoitzaren arrakastarekin konpromiso indartsua dagoenean lortzen da”

Ha impulsado la inclusión en las escuelas de New Brunswick, consideradas ejemplo de buena práctica por la UNESCO, ¿qué caracteriza a estas escuelas?

Primeramente, hay que entender que la inclusión es un proceso continuo de mejora. El sistema educativo de New Brunswick es principalmente público e inclusivo, todos los niños y niñas están escolarizados en centros ordinarios. El hecho de tener las mismas condiciones sociales que sus iguales es un aspecto muy relevante de la inclusión educativa, además del trabajo académico que se desarrolla en el propio colegio: en clase intervienen el profesorado de aula y el de apoyo para planificar y llevar a cabo los ajustes necesarios para el alumnado

con necesidades especiales. Cuando los niños y niñas comparten aula están realizando la misma actividad y es preciso adecuarse a las necesidades e intereses personales. El término más reciente para denominar estas adaptaciones es Diseño Universal de Aprendizaje.

Beharrezkoa da irakasleen etengabeko prestakuntzan eta birziklapenean inbertitzea.

Otra cuestión para apoyar la inclusión es realizar un abordaje integral en el propio colegio. En nuestros colegios tenemos lo que llamamos "Equipo de apoyo al alumnado", compuesto por la dirección, personas tutoras, profesorado de apoyo y diferentes especialistas. Este grupo presta apoyo al profesorado con los niños que tienen necesidades significativas.

En 1986, cuando en New Brunswick empieza una apuesta firme por el modelo inclusivo, existían unos 40 distritos y cada uno tenía su propia forma de trabajar; hoy se han reducido a 7 y siguen criterios comunes en el abordaje de la inclusión. En el año 2013 el gobierno provincial publicó la política 322, específica sobre inclusión, que actualizaba la legislación de 1986, y ahora todos operan bajo este marco normativo. En la redacción de esta legislación, en la que participé, no se utiliza la palabra discapacidad, porque debe hacerse una educación de calidad para todo el alumnado.

"Ikaskuntza partekatuko espazioak"
sortu behar ditugu, hau da,
ume guztiek parte hartuko duten
testuinguruak sortzea: ikasgela,
liburutegia, jolastokia...

Ikasleek jarduera desberdinetan
parte hartzen dute, jarduera orokor
beraren barruan, euren interesen eta
gaitasunen arabera.

En alguna ocasión ha afirmado que en inclusión no valen medias tintas, ¿puede aclarar esta afirmación?

Está relacionada con los recursos, donde siempre hay diferencias entre el gobierno, que piensa que da suficiente dinero, y la comunidad educativa, que considera que debe invertirse más. La realidad es que los recursos nunca son ilimitados. Por tanto, si apuestas por colegios realmente inclusivos con todos los apoyos necesarios, resulta más complicado mantener una educación especial. La inclusión requiere cambiar el sistema, no es una

manera de ahorrar dinero, porque hay que contar con profesorado de apoyo, especialistas, formar a los profesores de aula... Por ello creo que no hay término medio. En muchos sitios la inclusión no ha funcionado porque no se ha producido una transformación profunda del sistema, no se han promovido apoyos inclusivos.

¿Cuáles son los principales ingredientes para lograr la inclusión?

Ya hemos hablado de algunas condiciones previas, la primera asistir al colegio del barrio y, la segunda, lo que hemos acuñado como "espacio de aprendizaje compartido", es decir, crear contextos en los que todos los niños participan: aula, biblioteca, patio... Un tercer ingrediente es contar con buenos servicios de apoyo: invertir en profesionales, especialistas en psicología y otras especialidades que respalden al profesorado de aula. Asimismo, es preciso invertir en la formación y reciclaje permanente del profesorado para que adquiera competencias específicas y el compromiso necesario para responder a cada reto. Otro pilar son las familias, debemos promover su colaboración y darles apoyo desde el inicio del proceso. Su papel también está en asegurar que la inversión en educación inclusiva es efectiva. Finalmente, la inclusión se consigue cuando hay un fuerte compromiso con el éxito de cada niño y niña. El colegio sólo tiene éxito cuando cada persona está aprendiendo lo apropiado de la manera más adecuada.

¿Cuáles son las estrategias pedagógicas más adecuadas para trabajar con un grupo diverso?

Una muy interesante es la que nosotros llamamos "instrucción o enseñanza multinivel". La idea básica es que cuando una profesor o profesora imparte un tema, por ejemplo, la industria de la patata, que en nuestra zona es muy importante, se organizan grupos para ver por qué existe esta producción, las exportaciones, cuántos empleos genera, incluso se cultivan patatas... Los y las estudiantes participan en actividades diferentes, dentro de la misma actividad general, según sus intereses y capacidades. Se trata de una forma de aprendizaje basada en la experiencia que es muy coherente con los principios del Diseño Universal para el Aprendizaje. Promover estos grupos cooperativos en los que cada uno participa según sus competencias es esencial para involucrar a todos en el aprendizaje. En la actualidad hay

mucha investigación sobre cómo mejorar el resultado de todo el alumnado y sobre estrategias eficaces en el aprendizaje del alumnado con necesidades especiales en el aula ordinaria.

En ocasiones el profesorado se desmotiva porque el sistema educativo tiene arraigadas prácticas que frenan la innovación, ¿cómo ilusionarle?

La inspiración más grande es el éxito. Si yo fuese el director de un colegio que quiere mejorar en inclusión escogería a los 2 o 3 profesores más efectivos y trabajaría con ellos para avanzar en esta línea. Seguramente su resultado positivo sería inspirador para otros y les animaría a intentarlo. Las personas expertas externas al colegio pueden empujar este proceso, pero oír que algo funciona de un compañero o compañera tiene un especial valor. Por eso creo que es importante tener aciertos y compartir las prácticas en el entorno. Los obstáculos a la inclusión están relacionados con personas a las que no les gustan los cambios o usar nuevos abordajes. Todavía existe mucho estigma, prejuicios y bajas expectativas hacia los niños y niñas con discapacidad que hay que superar.

La mayoría de los buenos profesores y profesoras aplicando sus competencias básicas, en general, pueden obtener buenos resultados con el alumnado con necesidades especiales. Solo pueden necesitar un poco de apoyo para desarrollar ciertas estrategias, pero el conocimiento lo tienen. Además, deben confiar en sí mismos y ser capaces de resolver problemas. En ocasiones no asumir problemas obstaculiza la inclusión. Es necesario hacerles frente, identificarlos, averiguar las causas y buscar apoyo para resolverlos. Algunas situaciones no mejoran en dos días, pero progresivamente se pueden ir pensando en estrategias más efectivas.

Gizarteratzerako, inklusiorako, oztipoak aldaketak gustuko ez dituzten pertsonekin erlazioatuta daude. Desgaitasunen bat duten umeen aurrean estigmak, aurreiritziak eta itxaropen gutxi dago oraindik.

Irakasle on gehienek, euren oinarrizko gaitasunak aplikatuz, oro har, emaitza onak lor ditzakete behar bereziak dituzten ikasleekin.

Batzuetan, arazoak ez onartzeak inklusioa oztopatzen du. Beharrezkoa da aurre egitea, identi katzea, zergatiak ikeritzea eta horiek bideratzeko laguntza bilatzea.

Y en relación a las familias, ¿cómo podemos convencerlas sobre los beneficios para todos los niños y niñas de educarse en un ambiente inclusivo?

La inclinación natural de los padres y madres es querer las mismas cosas para su hijo o hija con discapacidad que otras familias. Desean que hagan lo mismo que los demás: hablar, tener amistades, ir al colegio, jugar y ser felices. Cuando empiezan a encontrarse con obstáculos y les van diciendo que tendrán dificultades para desarrollar algunas competencias les cuesta aceptarlo. Por tanto, es necesario ir con ellas de manera gradual.

Creo que lo que tenemos que hacer con los padres y madres escépticas sobre la inclusión es decirles que la protección y el valor de la educación especial no supera el beneficio de compartir clase con otros niños y niñas, aunque no se consiga completamente el éxito. Tenemos que inspirarles para que se arriesguen y que se sientan seguras teniendo a su niño incluido, decirles que con apoyos adecuados saldrá adelante. Cuando empiezas el proceso de inclusión hay riesgo, pero si toda la comunidad educativa trabaja conjuntamente puede hacer que funcione. Además de trabajo, se precisa el apoyo de la Administración y recursos.

Cuando la inclusión se gestiona adecuadamente y es exitosa, todos los padres y madres, independientemente de que tengan o no hijos con discapacidad, la ven como algo positivo, perciben las ventajas de que niños y niñas con diferentes capacidades compartan aula.



Anabel Moriña

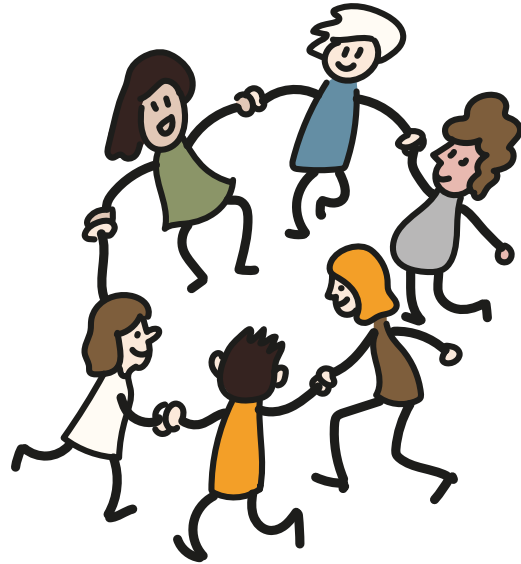
Profesora de la Universidad de Sevilla,
Área de Didáctica y
Organización Escolar.

Sevillako Unibertsitateko irakaslea,
Didaktika eta Eskola Antolaketa Arloa.

Moriña no comparte esa creencia de que hay estudiantes con una "talla" única y apostilla que la homogeneidad en el aula es una utopía. En su opinión, responder a esta diversidad es lo que subyace al modelo de escuela inclusiva, cuyo fundamento está en generar oportunidades y apoyos para el aprendizaje y la participación de todo el alumnado.

Moriñak ez du uste "neurri" bakarreko ikasleak daudenik, eta ikasgelako homogeneotasuna utopia dela dio. Bere ustez, aniztasun horri erantzutea da eskola inklusiboaren ereduaren azpian dagoena. Eredu horren oinarria, ikasle guztiek ikasteko eta parte hartzeko aukerak eta laguntzak sortzea da.

“La homogeneidad en el aula es una utopía”



“Ikasgelako homogeneotasuna utopia da”

¿Qué es y qué no es educación inclusiva?

Partimos de la base de que es un derecho fundamental y un proceso de mejora continua, no un estado que una vez conseguido finaliza. En esencia, la educación inclusiva pretende eliminar barreras e impulsar apoyos para el aprendizaje y la participación de todo el alumnado. No hace referencia a discapacidad o categorías de alumnado, supone generar oportunidades para todos.

En esta construcción de inclusión no existe un camino único o una receta que pueda aplicarse en todos los centros. Sabemos que la meta es el aprendizaje y la participación, pero lograrla requiere analizar cada situación y considerar diversos factores: necesidades y características del niño o la niña, el profesorado y las familias; historia del centro; la comunidad... Todo este conglomerado determinará la forma de hacer inclusión. En este trayecto no es suficiente la mera presencia física en el aula, es fundamental el cómo: cómo se enseña, cómo se aprende, cómo es la participación en el aula, etc. Si no cambiamos estos elementos no es educación inclusiva, porque debe garantizarse que todos los niños y niñas están aprendiendo en el aula con sus iguales y participando activamente.

Se ha avanzado mucho en la interiorización de los principios y valores que defiende la escuela inclusiva pero no tanto en las prácticas, ¿cómo pasar de la teoría a la práctica?

Realmente desde el punto de vista de las creencias y actitudes hemos avanzado más que en las prácticas, pero en ambos planos queda mucho por hacer. Siguen existiendo bajas expectativas y creencias negativas hacia algunos estudiantes y no todo el profesorado cree que todos los niños y niñas tienen derecho a una educación de calidad. Por tanto, el esfuerzo en sensibilización debe ser mayor, debemos creer más en el valor de la diversidad.

Para avanzar en las prácticas conviene empezar por una revisión, en la que debe participar toda la comunidad educativa, con el fin de conocer qué funciona y qué puede mejorar. Hay tantos aspectos que pueden trabajarse que una clave fundamental es dar pequeños pasos para no abrumarse. Para un centro un progreso puede consistir en formar al profesorado en colaboración y para otro que la PT ofrezca apoyo en el aula. Por tanto, es necesario partir de la realidad de cada uno.

¿Qué estrategias favorecen la inclusión?

Todos los factores influyen, las características del alumnado, la familia, la dirección del centro, el contexto... pero las prácticas docentes inclusivas en el aula son fundamentales y, en este sentido, el docente desempeña un papel primordial.

Antes de concretar conviene distinguir tres modelos de enseñanza-aprendizaje: el individualista, el competitivo y el cooperativo. Este último funciona mejor, y para favorecerlo pueden implementarse distintas estrategias



Inklusiorako eraikuntza horretan ez dago ikastetxe guztietan aplika daitekeen bide edo errezeta bakar bat.

relacionadas con el trabajo en equipo y el enfoque centrado en el alumnado. Esto significa superar el modelo tradicional, en el que el docente es protagonista, e impulsar otra forma de aprender basada, por ejemplo, en el aprendizaje con los iguales, trabajo por proyectos, gamificación, aprendizaje servicio, técnicas sustentadas en lo emocional, etc. No existe una única estrategia porque cada uno aprende de forma distinta y hay que adaptarse, incluso alguien puede aprender mejor con los métodos tradicionales. Lo esencial es que el docente tenga un repertorio de estrategias que vaya combinando según la realidad del aula y el estilo de aprendizaje del alumno. Esta idea está muy relacionada con el Diseño Universal para el Aprendizaje (DUA).

Hezkuntza inklusiboa oinarritzko eskubidea eta etengabeko hobekuntza prozesua da.



Oraindik ere itxaropen txikiak eta uste negatiboak daude ikaste batzuen aurrean.



¿Qué aporta el DUA al alumnado con discapacidad intelectual?

El DUA se relaciona con la discapacidad, pero es un enfoque de enseñanza y aprendizaje que va dirigido a todas las personas. Cuando el profesorado planifica pensando en todo el alumnado y selecciona materiales accesibles no son necesarias costosas adaptaciones. El DUA es fundamental en la inclusión porque desde el primer momento contempla la diversidad del alumnado. Ha habido una tendencia a creer que hay estudiantes con una única "talla" y la homogeneidad es una utopía, existe una enorme variedad de intereses, motivaciones, estilos de aprendizaje, tipos de inteligencias...

¿La tecnología va ser determinante en la construcción de una escuela más inclusiva?

Va a determinar la educación y la sociedad, porque vivimos en una sociedad tecnológica. Trabajo en la Universidad y para las y los estudiantes la tecnología es imprescindible, no solo las plataformas para aprender, también los recursos que hacen la vida más fácil a las personas, tengan o no discapacidad. También serán un apoyo importante para el profesorado, que va ir dejando atrás las pizarras y las tizas para dar paso a un aprendizaje más interactivo, vivo y atractivo. En estos momentos, en los casos que no se pone en práctica es por la simple razón de que el profesorado necesita formación.



Zuzendaritza taldeak funtsezkoak dira inklusioa bultzatzeko.

¿Qué papel desempeñan los equipos directivos en el impulso del cambio?

Son fundamentales, a veces lejos de favorecer la inclusión la pueden dificultar y frenar la innovación en el aula. Además de la apuesta de la dirección, debe darse un apoyo de inspección, que en ocasiones también la cuestiona. Un equipo directivo promueve la inclusión actuando con el ejemplo, dejando tiempo para que el profesorado pueda colaborar y planificar, fomentando la formación en el centro... Sin este respaldo puede hacerse inclusión en un aula concreta, pero no en el centro. Para que funcione en un centro el apoyo de la dirección es vital.

Ez dago estrategia bakar bat, bakoitzak modu desberdinean ikasten duelako.





El pasado 7 de noviembre **FEVAS** organizó la **Jornada “Educación inclusiva, únete el reto”** con el objetivo de compartir reflexión y prácticas para progresar en la igualdad de oportunidades de todos los niños y niñas. Recogemos a continuación el testimonio de familias y alumnado.

Joan den azaroaren 7an, **Fevasek “Hezkuntza inklusiboa, egin bat erronkarekin” jardunaldia** antolatu zuen, ume guztien aukera-berdintasunean aurrera egiteko hausnarketak eta praktikak partekatzeko helburuarekin. Jarraian, familien eta ikasleen testigantzak jaso ditugu.



VICTORIA HERNANDORENA

“*Para avanzar en inclusión las familias también tenemos que asumir la realidad de nuestros hijos e hijas*”

“*Inklusioan aurrera egiteko, familiok gure seme-alaben errealitatea onartu behar dugu*”

Participó en la Jornada “Educación inclusiva, únete al reto” con el fin de llevar a ese foro la opinión de las familias con hijos e hijas con discapacidad intelectual o del desarrollo.

“Hezkuntza inklusiboa, egin bat erronkarekin” jardunaldian hartu zuen parte, adimen edo garapen urritasuna duten seme-alabak dituzten familien iritzia foro horretara eramateko.

“La educación inclusiva es muy importante para que los niños y niñas tomen conciencia de la diversidad. En el colegio se puede hacer mucho para promover las interacciones positivas y que todos aprendan a convivir. Es esencial que el respeto a la diferencia cale cuanto antes, desde la etapa Infantil, y trabajar la aceptación de las personas diferentes. Para ello, el sistema educativo podría implementar una asignatura para educar en valores como materia transversal y permanente. Está bien querer buenos matemáticos, ingenieros o mecánicos, pero por encima de todo debemos educar y formar a personas en igualdad, no a ciudadanos de diferentes categorías y estigmatizados.

- *Ikastetxean asko egin daiteke elkarrekintza positiboak sustatzeko, eta denek elkarrekin bizitzen ikasteko.*
- *Ondo dago matematikari, ingeniari edo mekanikari onak nahi izatea, baina guztiaren gainetik pertsonak berdintasunean hezi eta trebatu behar ditugu.*
- *Familia bakoitzak "bere prozesua" egitea eta denbora behar ditu, baina onarpena eta laguntza izatea ezinbestekoa da.*
- *Beraien mugak aitortu behar ditugu, aterik ez ixteko eta haien indarguneak eta beharrak lehenbailehen lantzen hasteko.*

Para avanzar en inclusión las familias también tenemos que asumir la realidad de nuestros hijos e hijas y entender lo que les sucede. Es cierto que cada familia necesita realizar "su proceso" y un tiempo, pero esa aceptación y contar con apoyo es crucial. No podemos poner a nuestros hijos más piedras en una mochila que van a llevar toda su vida. Tenemos que reconocer sus limitaciones para no cerrarles puertas y comenzar a trabajar sus fortalezas y necesidades cuanto antes. Aceptar es el paso más importante que podemos dar para ayudarles. De esta forma les abrimos un mundo de posibilidades, y seguramente también nosotros podremos ser más felices.

En esta travesía es importante que podamos confiar en los y las profesionales, que tengan disposición para conocer a nuestros hijos, para aprender a tratarlos y colaborar. Esta confianza es imprescindible y tenemos que ir construyéndola. Además, la relación ha de ser respetuosa, sin hacer culpable a nadie.

Otro aspecto a resaltar es la importancia de no confundir. Se puede tener esperanza y expectativas altas, pero hay que hacer un ajuste permanente en función de la evolución del día a día de cada persona. Muchas veces "hacer pasar por normal" es inapropiado. Los padres y madres tenemos que entender que lo importante es que la escuela prepare a nuestros hijos para poder "estar en la vida".

Con respecto a las AMPAS, deberían promover una mayor sensibilización para el profesorado, el alumnado y las familias, una tarea para la que pueden contar con las asociaciones. Porque en la escuela es importante trabajar la empatía y el respeto. En este sentido, también es necesario que las familias no den mensajes equivocados a sus hijos, muchas veces los niños y niñas son mucho más naturales y respetuosas que los adultos. Por ejemplo, para muchas familias, soy "la madre del niño autista", pero para los niños soy "la amatu de Mikel". Por otra parte, también las familias, tenemos que aprender a "pasar de la gente".

Para acabar me gustaría hacer una última reflexión sobre las normas, que son necesarias pero muchas veces se convierten en barreras para la inclusión. El problema es cuando no responden a lo que llamamos "sentido común" sino a una obediencia ciega y asfixiante. Habría que ser más flexibles en su aplicación, que se tuviera en cuenta el criterio de los profesionales de la educación. No se trata de que cada una haga su voluntad, sino de ajustarse un poco más a las necesidades personales. En la comunidad educativa parece haber consenso en que hay que adaptar materiales, metodologías, actividades... pero apenas se menciona la adaptación de los reglamentos. Ante esta cuestión hay una rigidez que a veces llega al absurdo y puede limitar la participación".

- *Haiei laguntzeko eman dezakegun pauso garrantzitsuena arazoa onartzea da.*
- *Guraso-elkarteek sentsibilizazio handiagoa sustatu beharko lukete irakasteen, ikasleen eta familien artean.*
- *Sarri askotan umeak helduak baino askoz naturalagoak eta errespetutsuagoak dira.*
- *Araua beharrezkoak dira, baina askotan gizarteratzeko oztopo bihurtzen dira.*



GABRIELA TENA

“ Me siento muy orgullosa por todo lo que he conseguido ”

“ Oso harro nago, lortu dudan guztiarengatik ”

Participó en la Jornada de FEVAS detallando su experiencia educativa y laboral.

“Los mejores recuerdos de mi etapa educativa son los años que pasé en el Colegio Madre del Divino Pastor de Las Arenas. Estuve de los 6, a los 15 años. Lo más positivo de esos años es que fui una alumna más. Me sentí muy apoyada y valorada por mi directora y tutora Encarnación, y también por la hermana Teresa.

Cuando salí del Colegio fui al Instituto de Otxarkoaga, donde estuve un año en el SAT. Más tarde al Instituto de Aixerrota. Durante esa época echaba de menos mi Colegio de toda la vida y decidí ofrecerme de voluntaria para poder ayudar a los y las demás.

Cuando terminé la etapa educativa continúe mi formación en el Programa CIVIS de Capacitación Laboral de la Asociación Gaude, que duró 3 años. En esos años, hice mis prácticas en tres empresas. También continúe mi labor como voluntaria en el Colegio los viernes por la tarde.

En octubre del año 2018 la directora del Colegio estuvo hablando con algunos profesores y profesoras. Valoraron mucho mi trabajo y mi entusiasmo. Por esa razón, la directora decidió contratarme durante un año. En mi trabajo he realizado diferentes tareas. Empecé trabajando con la PT, Zorione, y con las auxiliares, Raquel y Erica, dando apoyo a una niña de 8 años con Síndrome de Down y necesidades educativas especiales. También trabajé en el comedor con los alumnos y alumnas de infantil. Mi preparadora laboral se llama Laura. Me ha apoyado en mis nuevas tareas, en las reuniones con mi jefa y para relacionarme bien con mis compañeros y compañeras de trabajo.

Tengo el curso de monitora de comedor escolar y sigo mi formación haciendo otro curso de monitora de ocio y tiempo libre, también en la Cruz Roja. Además, tengo experiencia en cuatro oposiciones para el puesto de ordenanza: dos en la convocatoria Estatal, otra para la Agencia Tributaria y otra de Diputación.

Este año he tenido otra alegría, mi jefa ha decidido renovarme el contrato y estoy encantada. En la actualidad mis tareas son en la portería y consisten en anotar los nombres de los alumnos y alumnas de infantil que se quedan a comer. En la hora del comedor también doy apoyo en las aulas de 3 y 4 años.

Me siento muy orgullosa por todo lo que he conseguido. Al final he podido trabajar en lo que me gusta.

Para terminar, me gustaría dirigirme a los y las más jóvenes para decirles que mi experiencia ha sido muy bonita y positiva. A los y las profesionales, os diría que nos apoyéis para tener más oportunidades, para que cada uno de nosotros y nosotras podamos desarrollar nuestro proyecto de vida. Y a las familias decirles que esta experiencia ha sido posible gracias a mis padres por confiar en mí y por elegir una educación inclusiva”.

- *Nire esperientzia positiboa izan da.*
- *Profesionalek laguntza eman behar digute aukera gehiago izateko.*
- *Eskerrik asko gurasoei nigan konfiantza izateagatik eta hezkuntza inklusiboa aukeratzeagatik.*



AITOR FERNÁNDEZ

Hay que cambiar muchas normas en los colegios, ser más flexibles y comprensivos

Ikastetxeetan arau asko aldatu behar dira, malguagoak eta ulerkorragoak izan behar gara

Vive en Bilbao y trabaja como subalterno en la Diputación Foral de Bizkaia. Repasó en la jornada su trayectoria escolar.

“En Infantil fui a un colegio ordinario. De esa etapa recuerdo poco, ni en positivo ni en negativo.

Después pasé a Primaria, y me acuerdo de que había profesoras que iban bien encaminadas porque eran respetuosas, me valoraban y apoyaban para que aprendiera. Por el contrario, otras eran muy estrictas con la normativa, con los deberes, me metían mucha prisa con las tareas, me echaban broncas y no valoraban mi esfuerzo. En esta etapa no me gustaba relacionarme con los compañeros. No me gustaba el fútbol, me interesaban otras cosas y no me entendían. En el colegio me sentía presionado.

Entonces empecé a ir por las tardes al Colegio Aldamiz de APNABI. Estuve compartiendo los dos colegios, el ordinario y el especial, hasta que se acabó la ESO. En el Colegio Aldamiz hacía actividades en talleres y aprendía cosas que me gustaban. Sentí una liberación de la exigencia del otro colegio. También aprendí a respetar a las personas y a ayudar a las que tenían más necesidad. Me trataban con amabilidad, me entendían, nadie me reñía por lo que no sabía hacer y me valoraban por lo que sabía hacer bien. Tenía tiempos de charla y me escuchaban sin meterme prisa. Hice muchos talleres y muchas

actividades en la calle, me sentía apoyado y confiaban en mí. Aprendí a conocer mis puntos fuertes y puntos débiles. Descubrí que era capaz de hacer muchas cosas.

Cuando acabé el colegio fui a Lantegi Batuak. Al principio fue un poco duro y sentía inseguridad, pero poco a poco fui cogiendo confianza. Cuando salió la posibilidad de la oposición de Diputación, motivado sobre todo por mi familia, empecé a prepararme. Para ello, conté con APNABI y Lantegi Batuak, con ellos hacía prácticas y me entrenaba para los exámenes. Cuando llegó el examen superé las pruebas técnicas y la práctica. Ahora estoy muy contento, tengo mi trabajo y muchos hobbies por la tarde. Además, sigo aprendiendo cosas. He demostrado que tengo muchas capacidades y se puede confiar en mí. Mi familia me ha apoyado siempre.

Para concluir me gustaría dejar algunas ideas: no hay que meter prisa a las personas con discapacidad; hay que respetar el ritmo de cada persona y apoyarla sin presionar. También hay que cambiar algunas normas en los colegios y ser más flexibles y comprensivos. Creo que ir a un colegio especial también te puede servir para sentirte bien y para incluirte en la sociedad”.

● *Irakasle batzuk ondo bideratuta zeuden, errespetua erakusten zutelako, baloratzen nindutelako eta ikasteko laguntza ematen zidatelako.*

● *Ez zaie presarik sartu behar urritasunen bat duten pertsoneri, haien erritmoa errespetatu behar da, eta lagundu egin behar zaie, presionatu barik.*



MARIAN MURUA

“ Se sorprenden de lo que he logrado

Harrituta geratzen dira lortu dudana ikustean ”

Intervino en la jornada de FEVAS aportando su testimonio.

“Mi experiencia escolar ha sido bastante buena. En Primaria fui a la ikastola de Agurain y en Secundaria al instituto. Tuve que repetir 4º de Primaria y 2º de ESO, porque el inglés y la historia se me daban fatal. Cuando repetí 4º de Primaria empecé a ir al aula de apoyo para algunas asignaturas y en el instituto, hasta 2º de la ESO, también tenía ese apoyo. Después en el mismo centro comencé en el Aula de Aprendizaje de Tareas (AAT).

En Agurain, en general, siempre he estado a gusto. Tenía mis amigos y estábamos juntos en el aula de apoyo. También me relacionaba con otros compañeros de clase. Estuvimos juntos en el AAT y luego volvimos a coincidir en la Escuela de Hostelería de Gamarra, donde estuve estudiando tres años para formarme como ayudante de cocina. Siempre he estado a gusto con la gente y no he sido consciente de sufrir ningún abuso.

He trabajado en INDESA, una empresa de empleo protegido, durante 7 años en una cocina, pero como nunca me ha apasionado este trabajo, pensé en cambiar. Por eso, retomé los estudios y conseguí sacarme el Graduado Escolar. Desde septiembre estoy estudiando auxiliar de enfermería y estoy aprendiendo mucho. Estoy contenta porque en los exámenes me ha ido muy bien. También acabo de hacer un curso de primeros auxilios.

A veces me encuentro con profesores de la ikastola o del instituto y se sorprenden de lo que he logrado. Estoy agradecida a los profesores y profesoras porque siempre estuve a gusto en las diferentes etapas.”

- *Nire eskolako esperientzia nahiko ona izan da.*
- *Eskerrak eman nahi dizkiet irakasleei, beti egon naizelako gustura etapa guztietan.*



Ana Luisa López Vélez

Profesora agregada de la Universidad del País Vasco, Departamento de Didáctica y Organización Escolar.
Colaboró en la publicación de FEVAS "Educación inclusiva. Únete al reto".

Euskal Herriko Unibertsitateko Didaktika eta Eskola Antolaketa Saileko irakasle agregatuari.
FEVASen "Hezkuntza inklusiboa. Egin bat erronkarekin" argitalpenean hartu zuen parte.

“El papel del profesorado es fundamental para que el alumnado se sienta incluido”

Esta experta en educación considera que en la inclusión es fundamental que el alumnado sienta su pertenencia al aula, algo que depende fundamentalmente del profesorado. Su perfil debe caracterizarse por tres competencias: empatía, capacidad de reflexión e implicación para trabajar en red.

Hezkuntza arloko aditu horren iritziz, inklusioan funtsezkoa da ikasleek ikasgelako kide direla sentitzea, eta hori irakasleen mende dago batez ere. Irakasleen profilak hiru gaitasun izan behar ditu: empatia, hausnartzeko gaitasuna eta sarean lan egiteko inplikazioa.

“Irakasleen lana ezinbestekoa da ikasleak taldearen parte senti daitezen”

¿Por qué la persona docente debe tener protagonismo en la inclusión escolar?

Porque tiene una mirada centrada en su clase y en la forma en la que puede trabajar con las niñas y niños como grupo, para que aprendan tanto en colectividad como individualmente. Esta mirada más centrada en una perspectiva pedagógica le permite ver a cada niña o niño desde sus intereses, características, motivaciones... Y desde ahí, entender cómo puede aprender, qué le puede ayudar en su aprendizaje, y qué recursos movilizar en el aula para que se motive, se implique, entienda y aplique lo que está aprendiendo. En este proceso, los compañeros y compañeras son una ayuda fundamental, y es la persona docente quien puede organizar y gestionar el aula para que el apoyo mutuo, entre iguales, se dé de una forma adecuada y satisfactoria.

¿Cuál es su papel en un modelo de escuela inclusiva?

Es central en una escuela inclusiva. Para que el alumnado se sienta incluido en una clase, es decir, esté, participe, aprenda al nivel máximo de su potencial y tenga logros académicos, es fundamental que sienta que pertenece al aula. Y ese sentimiento solo se logra si el profesorado, principalmente el tutor o tutora, hace que se sienta parte del grupo, independientemente de sus características o su realidad personal.

El tutor o tutora debe ser una de las personas de referencia más importante para los y las estudiantes, es quien coordina los apoyos en el aula, quien se comunica con el resto del profesorado para planificar y programar, quien colabora y trabaja codo con codo con las familias.

Por otra parte, debemos trabajar para erradicar esa idea tan extendida de que hay alumnado que es de la clase, y otro que es responsabilidad de los y las profesionales de apoyo, PT, EAE... Todo el alumnado es una responsabilidad compartida por todos y todas las profesionales que intervienen en el aprendizaje.

Tutoreak erreferentziazko pertsona garrantzitsuenetakoa izan behar du ikasleentzat.

Ikasle batzuk ikasgelako ohiko kide direla eta beste batzuk laguntzako profesionalen ardura direla dioen ideia hori desagerrarazteko egin behar dugu lan.

Por tanto, deben coordinarse y trabajar como equipo para fortalecer la respuesta educativa que se da dentro del aula a todo el alumnado, siempre de forma personalizada, es decir, respondiendo a las necesidades, intereses y procesos de este.

¿Qué perfil profesional debe tener el profesorado del futuro?

En primer lugar, desarrollar su empatía. Debe ser capaz de reconocer emocionalmente a la otra persona y construir una relación emocional en la que el aprendizaje sea una forma de vida. Un profesorado que al ver a su alumnado recuerde el niño o la niña que fue, sus miedos en el cole, la forma en la que le gustaba aprender, las cosas que le interesaban, sus cuentos preferidos, aquella profesora o profesor que le dejó huella... Además, debe ser capaz de reconocerse en sus compañeros y compañeras de profesión, en sus ilusiones cuando decidió estudiar esta carrera, sus expectativas, sus sueños, sus desilusiones, sus tensiones, su necesidad de comunicarse, pedir ayuda y trabajar en equipo. Por otra parte, reconocerse en las familias, que apuestan y se implican en la educación, y desde el conocimiento de sus criaturas y su más o menos conocimiento de lo que es la enseñanza, esperan encontrar una guía en el profesorado. Esperan que les ayude a enfocar mejor la forma de apoyar a sus hijas e hijos.

En segundo lugar, debe ser reflexivo, observar y analizar su práctica educativa, las actividades de aula, las barreras que encuentra su alumnado a la hora de participar y aprender, y buscar formas para reducirlas o eliminarlas. Un profesorado deseoso de seguir aprendiendo y capaz de pedir ayuda cuando necesita abordar de otra manera alguna situación. Debe ser valiente a la hora de compartir sus prácticas con su equipo y crecer como profesional y como persona renovando su abanico de propuestas.

Por último, debe estar preparado para trabajar en colaboración y construir redes dentro del centro con otros y otras profesionales y con las familias; y hacia el exterior, con otras organizaciones del barrio, otros centros e instituciones educativas.

Lehenik e-ta behin, bere empatia garatu behar du, beste pertsona ikuspegi emozionaletik ezagutzeko e-ta ikaske-ta prozesua bizitzeko modu bat izango den harreman emozionala eraikitzeke gai izan behar du.

Ez dugu ahaztu behar gure gizar-tearen e-torkizuna gure esku dagoela.

Helburu komuna dugu: zuen seme-alaben ongizatea, ikaske-ta e-ta zoriona.

¿Qué competencias debe promover el profesional en el alumnado?

No debemos perder de vista que está en nuestras manos el futuro de nuestra sociedad. Si queremos que sea más democrática, más justa, más sana, que viva en paz, y en armonía con la naturaleza, esos deben ser los pilares que debemos fomentar en nuestras futuras generaciones. Los cuatro pilares de la Educación para el Siglo XXI "aprender a ser, a hacer, a aprender y a vivir juntos", están más vigentes que nunca. Se hacen todavía más globales cuando entendemos que son el medio para lograr los Objetivos de Desarrollo Sostenible 2030 de Naciones Unidas.

En la Universidad está formando a los que serán profesores y profesoras en los próximos años, ¿qué tres ideas le gustaría que les quedaran grabadas para poder desempeñar bien su profesión?

Primero deben entender que la educación es un derecho, y que está en nuestras manos garantizarlo en todos y cada uno de los niños y niñas que están a nuestro cargo.

En segundo lugar, les ayudo a comprender que aquel alumnado que se encuentra más excluido, independientemente de cuál sea el motivo, es nuestra luz roja, una señal que nos indica que debemos seguir reflexionando y analizando las barreras que está enfrentando, para encontrar la forma de reducirlas y eliminarlas. Cada vez que encontramos esta alerta es una oportunidad para seguir aprendiendo en lo profesional y, sobre todo, en lo personal.

Finalmente, intento hacerles entender que no estamos solos en esta aventura, contamos con nuestros compañeros y compañeras, los y las profesionales de dentro y fuera del centro, y sobre todo con las familias, que realmente son quienes nos pueden ayudar más a entender a cada niño o niña, ya que tenemos un objetivo común: el bienestar, aprendizaje y felicidad de sus hijos e hijas.



“Para hacer frente a las dificultades tenemos que ser una piña”

“Arazoei aurre egin ahal izateko, denok bat izan behar dugu”

Arantza Etxebarria

Directora y consultora del Colegio San Bartolomé de Leioa
Leioako San Bartolome Ikastetxeko zuzendari eta kontsultoreari

Esta profesional de la educación insiste en la coordinación y el trabajo en equipo como elementos esenciales para un abordaje inclusivo. En su opinión, la unión facilita la relación con las familias para trabajar coordinadamente y poder dar una respuesta común.

Hezkuntzako profesional horrek koordinazioa eta talde-lana azpimarratzen ditu, lanketa inklusiborako funtsezko elementu gisa. Bere iritziz, elkartzeak familiekiko harremana errazten du, modu koordinatuan lan egiteko eta erantzun bateratua eman ahal izateko.

¿QUÉ DIFICULTADES ENCUENTRA EL PROFESORADO PARA ATENDER A LA DIVERSIDAD DEL ALUMNADO?

Existen varios factores, en ocasiones el desconocimiento, la falta de información, algunos miedos, inseguridades, las actitudes ante la diversidad, los prejuicios que puede llevar asociados, las bajas expectativas... Otra cuestión es la formación de los y las profesionales, debemos identificar sus necesidades en los equipos de dirección. En nuestro caso cuidamos mucho este aspecto y hemos contado con diversas asociaciones para formar al alumnado, al profesorado y a las familias. Este creemos que es el camino a seguir, por ello, estamos sensibilizando sobre la realidad de la discapacidad intelectual, las personas con TEA, el colectivo LGTBI, enfermedades raras, altas capacidades...

A estos obstáculos añadiría las dificultades para abordar ciertas cuestiones con las familias cuando no reconocen o aceptan determinadas circunstancias y, además, hay un sufrimiento. En estos casos conviene ir pasito a pasito dando información para que vayan asumiendo las características y el perfil de sus hijos e hijas. Nuestro objetivo es siempre trabajar coordinadamente para dar una respuesta común.

En este contexto otra dificultad puede ser la falta de recursos. A veces nos ha ocurrido que por un reajuste en el diagnóstico no tenemos acceso a un recurso, y hay que entender que alumnos diferentes con una misma valoración tienen necesidades distintas. En nuestro colegio para resolver estas situaciones intentamos reajustar horarios de especialistas y optimizar todo al máximo.

Para hacer frente a estos escollos es esencial realizar un abordaje inclusivo de la diversidad y, sobre todo, trabajar en equipo, ir todos a una en el centro, con las familias, con los servicios asociados, con los especialistas, los gabinetes...

EN ESTE ABORDAJE INCLUSIVO DE LA DIVERSIDAD, ¿QUÉ ÁREAS DE FORMACIÓN ES NECESARIO FOMENTAR?

Creo que todo lo relacionado con el plano emocional. También sensibilizar sobre la diferencia, porque cuanto mejor conocemos una realidad mejor podemos articular la respuesta.

EN EL AULA ES IMPORTANTE TRANSMITIR CONOCIMIENTO, PERO NO ES SUFICIENTE, ¿QUÉ APRENDIZAJES DEBEN PRIORIZARSE EN EL ALUMNADO?

Hay que profundizar en la transmisión de valores como respeto, tolerancia, empatía, solidaridad, altruismo o aceptación, y en todo lo relacionado con la inteligencia emocional y la gestión de las emociones. Estos son algunos de los contenidos socio-emocionales que de forma transversal deberían incorporarse al *Curriculo*, además de tolerancia cero ante cualquier tipo de discriminación.

En nuestras aulas tenemos carteles con esa imagen tan conocida de la diferencia entre igualdad y equidad para recordar que ser justo no es ser igual con todos y todas, sino dar a cada persona lo que necesita.

DESDE SU EXPERIENCIA, ¿QUÉ METODOLOGÍAS PUEDEN RESULTAR MÁS EFECTIVAS PARA FAVORECER LA INCLUSIÓN?

A nosotras nos funciona la docencia compartida, la denominamos *Laguntza batzorde* y está integrada por todos los y las profesionales que intervienen en la escuela: tutor o tutora, PT, apoyo educativo, fisioterapeutas, especialistas del lenguaje... Salvo excepciones, ofrecemos todos estos apoyos dentro del aula, de esta forma el alumnado desde infantil nos ve como recursos para el conjunto de la clase. Entramos para todos, aunque lógicamente, prestamos más atención a quienes pueden tener más necesidades. Unas veces ayudamos a unos y otras a otros, aunque la mirada la ponemos en todos. Por tanto, nuestro abordaje es en el aula, el niño o niña sale excepcionalmente de este espacio para trabajar algunas áreas específicas por un motivo muy justificado y durante un tiempo marcado. Creemos que cuando la intervención de todas las personas es en el aula nadie se siente señalado.



Otra práctica que nos da buen resultado es la tutoría entre iguales, que promueve la ayuda entre compañeros y compañeras, o lo que llamamos *ikasle laguntzaile*, un niño o niña se convierte en referente de otro con el que sabemos que puede empatizar. Esta figura es importante en momentos puntuales de crisis, por ejemplo, cuando hay un solo profesor en el aula, entonces el *laguntzaile* ve si su compañero está más nervioso, sabe cómo actuar y cómo pedir ayuda al profesional, que interviene en ese momento llevando a la niña o niño a otro espacio hasta calmarle.

COMO DIRECTORA DE CENTRO, ¿QUÉ CLAVES DARÍA A OTROS COLEGIOS QUE QUIERAN GENERAR UNA CULTURA INCLUSIVA?

Para nosotros la coordinación es fundamental, la organizamos dentro de nuestro horario y participamos todos los profesionales, incluso especialistas de apoyo educativo en audición y lenguaje... Este trabajo en equipo es esencial y, además, las tutoras se sienten más acompañadas. Esta unión tiene su impacto en las familias, porque nos ponen cara y ven que la información fluye y la coordinación funciona. Con algunos gabinetes hacemos coordinación presencial en el centro y con otros por teléfono, aunque intentamos que esa comunicación telefónica sea cuando estamos reunidos, así podemos escucharnos y reflexionar conjuntamente. Además, para que este engranaje funcione es preciso generar buen ambiente, promover la convivencia, solucionar los conflictos y estar como una piña.

Otra clave, como antes he comentado, es intervenir siempre dentro del aula, salvo en situaciones muy concretas para trabajar con algunos especialistas. También puede darse el caso de un alumno que asiste a una materia en un curso superior. Esta forma de actuar va generando una cultura de puertas abiertas en la que las personas se mueven de un lado a otro. En este trasiego de personas, un aspecto que trabajamos especialmente es la acogida, tanto para el alumnado que tiene dificultades y debe permanecer un año más en el mismo curso, como para el que sube a un nivel superior. En estas situaciones cuidar esta acogida con el nuevo grupo es fundamental, la trabajamos con tutorías individualizadas y también con los *ikasles laguntzailes*.



Zenbait balioren transmisioan sakondu behar da, errespetua, tolerantzia, enpatia, elkartasuna, altruismoa edo onarpena, besteak beste, eta baita adimen emozionalarekin zerikusia duen orotan ere.



Guretzat koordinazioa funtsezkoa da, gure ordutegiaren barruan antolatzen dugu eta profesional guztiek hartzen dugu parte.



Gakoetako bat beti ikasgela barruan esku hartzea da, oso egoera zehatzetan izan ezik.



Desberdintasunaren inguruan sensibilizatu behar dugu, zenbat eta hobeto ezagutu errealitatea, orduan eta hobeto artikulatuko dugu erantzuna.



Tony Booth

Es uno de los grandes referentes mundiales en educación inclusiva. Es conocido por ser uno de los autores del *Index for Inclusion: developing learning and participation in schools*, una de las principales guías para la implementación del modelo inclusivo en la escuela.

“En la última versión del Index los valores son un elemento esencial”

En esta entrevista Tony Booth afirma que los valores relacionados con la sostenibilidad medioambiental y la no violencia deben moldear la naturaleza de la educación del siglo XXI. Para este profesor británico los valores son tan determinantes que en la última edición del *Index* los han incorporado de forma explícita.

Elkarrizketa honetan, Tony Boothek dio ingurumenaren iraunkortasunarekin eta indarkeriarik ezarekin lotutako balioek moldeatu behar dutela XXI. mendeko hezkuntzaren izaera. Irakasle britainiar horrentzat balioak hain erabakigarriak direnez, Indexaren azken edizioan berriaz txertatu dituzte.

“Indexeko azken bertsioan, balioak funtsezko elementua dira”

La última edición del *Index for Inclusion*, ¿qué añade a las anteriores?

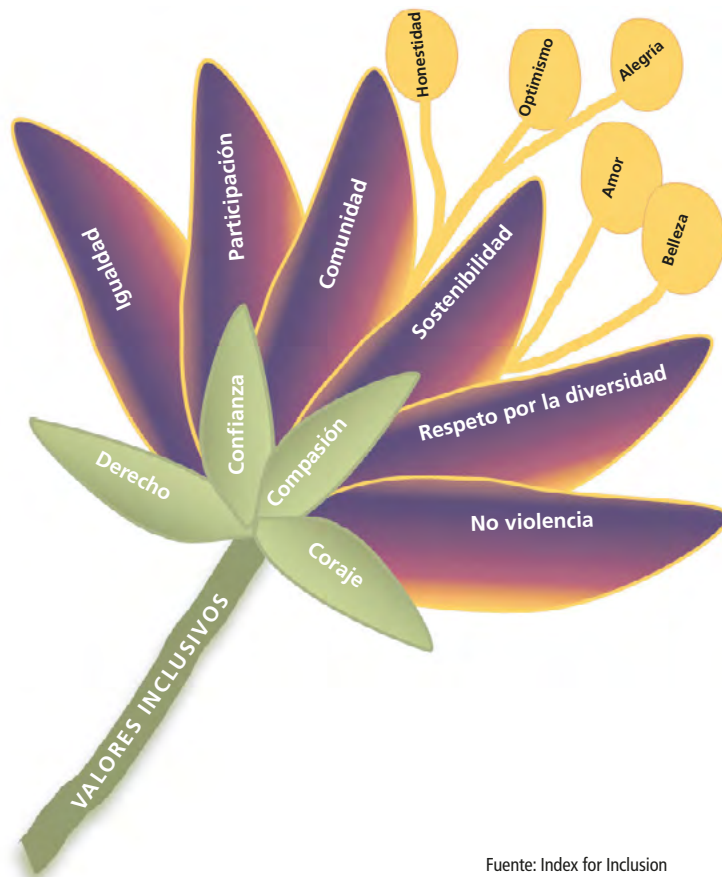
Siempre es importante actualizar un trabajo para mantener su relevancia. Han pasado varios años desde la primera edición y se presentó la oportunidad de incorporar lo que hemos aprendido en este periodo en relación a lo que ha funcionado, lo que necesitaba cambiarse y los elementos que podían nutrir este contenido durante la próxima década. Un elemento fundamental que ahora hemos incluido es el de los valores, porque vemos que éstos son determinantes en nuestro funcionamiento dentro y fuera de la educación. Habían sido el foco de mi trabajo teórico durante mucho tiempo y decidimos explicitarlo en esta versión actualizada.

Las conversaciones con educadores de todo el mundo me han llevado a la conclusión de que compartimos creencias que tenemos profundamente arraigadas y que nos empujan hacia las acciones correctas. Por ello, esta reflexión sobre los valores inclusivos está presente ahora desde el inicio en el *Index* con una pregunta fundamental: “¿Cómo deberíamos vivir juntos?” Todos los valores gozan de la misma importancia, pero a algunos, como la sostenibilidad medioambiental y la no-violencia, les hemos otorgado el estatus de imperativos, por su relevancia para la vida del siglo XXI. Estos deben moldear la naturaleza de la educación.

Cuando asumes que los valores inclusivos impregnan el colegio y todas las relaciones dentro y fuera de la escuela, te das cuenta de la brecha que en las ediciones anteriores existía en relación al contenido de las actividades docentes y las educativas. Si te detienes a repensar de qué manera dividimos el conocimiento, dentro y fuera de los colegios, el resultado es otra pregunta fundamental del nuevo Index: “¿Qué necesitamos saber para vivir bien juntos?”.

Propone un cambio de valores en la cultura escolar, ¿son compatibles con el individualísimo, la competitividad o éxito económico que la sociedad actual encumbra?


Antes planteaba la pregunta “¿Cómo deberíamos vivir juntos?” Esto nos lleva a valores inclusivos. Sin embargo, los valores dominantes neoliberales de nuestra época se fundamentan más en priorizar el interés propio actual, aunque haya que sacrificar a las generaciones futuras, lo que se podría denominar “Nepoticidio”. En este proceso dejamos fuera de foco lo que realmente importa en la vida. Es lo que ha pasado en muchos sistemas educativos que creen que el éxito educativo significa preparar a personas para que escalen puestos, compitiendo unos con otros. El *Index* proporciona una ruta diferente hacia el éxito a través del apoyo colaborativo, la ilusión de aprender y el refuerzo de la identidad personal. Tenemos que reflexionar sobre el mito de que sólo hay un camino hacia el logro.



Fuente: Index for Inclusion

Muchos educadores sienten que este último planteamiento conecta de forma más directa con su vocación original de enseñar y rechazan los valores que actualmente están dominando. Una vez decidido que hemos de cuidar el futuro de nuestro planeta, no queda más remedio que dejar fuera los valores cortoplacistas neoliberales. Creo que hay una creciente sensación en la ciudadanía de que otro mundo es necesario y posible.





Uste dut herritarrek gero eta gehiago sinesten dutela beste mundu bat beharrezkoa eta posiblea dela.

Sarritan, koherentzia falta egoten da ikastetxearen politiken eta haren laguntza egituraren artean, eta baita tokiko eta estatuko gobernuen eskakizunen artean ere.

Ikasketan komunitatearen baliabideak erabili behar dira.

¿Cuáles son las resistencias y los retos para llevar a cabo la transformación de la cultura de los centros escolares para que sean más inclusivos?

Las barreras para el desarrollo de la inclusión difieren de país a país y de un colegio a otro, aunque ciertamente existen denominadores comunes, por ejemplo, como antes comentaba, trabajar en un sistema educativo basado en valores no inclusivos. El *Index* expone los retos surgidos de la ausencia de los valores inclusivos compartidos y la fragmentación de la convivencia entre niños y adultos. Frecuentemente, hay una falta de coherencia entre las políticas del colegio y su estructura de apoyo y diferencias entre las exigencias provenientes de los gobiernos locales y el estatal.

La administración, ¿qué papel debe desempeñar en el cambio del sistema?

Una administración puede hacer una buena coordinación de colegios en una zona si comparte los valores de estos colegios y sus comunidades. También debe ser capaz de superar sus propias limitaciones y miedos para prestar un apoyo sosegado y reflexivo.

En un modelo inclusivo, ¿qué sentido tienen los departamentos y servicios de orientación y otras estructuras de apoyo?

Han de operar con la pregunta central: ¿Cómo pueden cada niño y su familia ser activos y valorados miembros de la comunidad educativa? Las soluciones a las barreras del aprendizaje tendrían que nutrirse de los recursos de la comunidad.

¿Cómo pueden vincularse los Objetivos de Desarrollo del Milenio al *currículum*?

Cuando planifiqué el *currículum* en el *Index* no tenía en mente estos objetivos, sin embargo, hay un sorprendente nexo entre mis propuestas y estos, dado que el imperativo de la sostenibilidad moldea su contenido. Hay una fuerte confluencia de preocupaciones, por ejemplo, en lo referente a la movilidad.

Colección de Guías "Únete al reto" "Egin bat erronkarekin" Gidaliburuen bilduma

Esta colección editada por FEVAS invita a la comunidad educativa a reflexionar sobre cuestiones relevantes de la educación. Son guías muy visuales, ilustradas por el dibujante Pernan Goñi, que ofrecen estrategias y pautas concretas para la práctica docente.

FEVASek argitaratutako bildumak hezkuntzaren inguruko gai garrantzitsuei buruz hausnartzera gonbidatzen du hezkuntza komunitatea. Oso gida bisualak dira, Pernan Goñi marrazkilariak ilustratuak, eta irakaskuntzan aritzeko estrategia eta jarraibide zehatzak eskaintzen dituzte.



"Escuela inclusiva. Únete al reto"

El texto parte de tres premisas: la inclusión como derecho del alumnado; el modelo inclusivo como pilar para la consecución de una sociedad inclusiva y cohesionada y, por último, el convencimiento de que la educación debe posibilitar a todos los niños y niñas las mismas oportunidades de aprendizaje y desarrollo. En la elaboración de los contenidos han participado Eguzkiñe Etxabe (FEVAS y APNABI-Autismo Bizkaia) y Ana Luisa López (UPV-EHU).



"Accesibilidad cognitiva. Únete al reto"

Explica qué es la accesibilidad cognitiva y los retos que plantea en la escuela. Además, ofrece claves para desarrollarla poniendo énfasis en cuatro aspectos: ser profesionales accesibles, diseñar espacios accesibles, utilizar la lectura fácil y promover estrategias accesibles.



"La confidencialidad en la escuela. Únete al reto"

Esta guía está basada en la publicación "La confidencialidad en el ámbito educativo Orientaciones para la reflexión en torno a un derecho fundamental del alumnado" en cuya redacción participaron Eguzkiñe Etxabe (responsable del Área de Educación de APNABI-Autismo Bizkaia y FEVAS), Xabier Etxebarria (Catedrático Emérito de Ética de la Universidad de Deusto), Rafael Armesto (abogado y miembro de la Red de Juristas de Plena inclusión) y María Villarino (abogada y experta en protección de datos).



Todas las guías están disponibles online en euskera y castellano en www.fevas.org (Publicaciones)

Gidaliburu guztiak FEVASen www.fevas.org webgunean daude eskuragarri.

Colaboración con Ecuador, una oportunidad de mejora Ekuadorrekin elkarlana, hobetzeko aukera bat

En septiembre viajaba a Ecuador para colaborar en un proyecto liderado por la Federación Nacional de Organismos No Gubernamentales para la Discapacidad (FENODIS) y respaldado por la Agencia Española de Cooperación Internacional para el Desarrollo (AECID) cuyo objetivo era reflexionar sobre la educación inclusiva como motor de inclusión social y laboral. Iniciábamos de esta manera una colaboración que llegaba a Euskadi tras una solicitud de la entidad ecuatoriana a Plena inclusión España. Largas conversaciones con Patricia Mena, presidenta de FENODIS, antes de mi partida sirvieron para cerrar detalles, compartir ideas, intercambiar documentos y definir objetivos al hilo de tres preguntas básicas: ¿Qué puedo ofrecer? ¿Para qué? ¿Qué se espera de mí? Desde aquí agradezco su apoyo y la calidez de una comunicación cercana pese a la lejanía física.

Mi participación se concretó en dos talleres internacionales titulados "Inclusión educativa. Si reflexionamos cómo hacerlo, podremos hacerlo", realizados respectivamente en Quito (23 y 24 de setiembre) y Guayaquil (25 y 26 de setiembre), y en sesiones de trabajo llevadas a cabo con la Fundación FINESEC, que proporciona apoyos necesarios a personas con discapacidad y a sus familias, y con el Consejo Nacional para la Igualdad de Discapacidades (CONADIS).

Como paso previo tuvimos que atribuir a los términos el mismo significado y, con esta base, profundizar en qué hacer y cómo, con qué adaptaciones, teniendo en cuenta qué matices, qué medios o qué formación. Todo ello en una coyuntura caracterizada por la desigualdad social; la falta de políticas claras para la promoción de la inclusión

Foto cedida por FENODIS



educativa; normativa confusa que provoca que los recursos se diluyan y que no se hayan articulado mecanismos de control sobre prácticas inadecuadas; prácticas basadas en la especialización y la terapia; escasa cultura de colaboración; un movimiento asociativo sin interlocución fluida con la Administración y financiado por donativos privados; falta de espacios en el que los diferentes agentes puedan compartir conocimiento e inquietudes... En fin, un *totum revolutum* en un país que teóricamente reconoce el derecho a la educación, pero en el que no es difícil encontrar niños y niñas sin escolarizar.

Pese a estas circunstancias adversas, también he podido conocer muy buenas prácticas y a muchos profesionales, familias... trabajando con entusiasmo para transformar esa realidad. Personas con las que comparto creencias y valores y la certeza de que es posible avanzar. Comprometidas con la inclusión y que defienden sin ambages el marco de derechos y la dignidad de las personas con discapacidad intelectual. Personas interesadas en superar estereotipos; promover apoyos, revisar y adaptar el currículo; y educar y sensibilizar a la sociedad en el respeto a la diversidad.

Desde este reconocimiento mutuo, he vivido esta cooperación como una oportunidad personal y un reto profesional para ahondar en cómo construir inclusión en este entorno tan diferente al nuestro. En definitiva, ha sido una experiencia de conocimiento y aprendizaje en la que la interacción ha propiciado el surgimiento de nuevas ideas, vivencias inolvidables y oportunidades de mejora para todos, desde la generosidad, la ilusión y el convencimiento de que se puede mejorar día a día. Este tipo de experiencias son motivadoras y animan a seguir compartiendo. Sin duda, ¡merece la pena dedicar tiempo a apoyar procesos de inclusión!

Hezkuntza inklusioa sustatzeko politika argien falta.

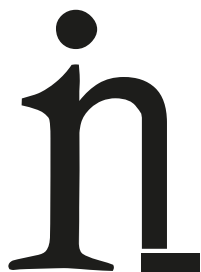
Espezializazioan eta terapan einarritutako praktikak, eta lankidetzarako kultura urria.

Administrazioarekin elkarrizketa egokirik ez duen eta dehaintza pribatuek finantzatzen duten elkarte mugimendua.

Eragileek ezagutza eta kezak partekatzeko espaziorik ez izatea.

Kontrako abagune horiek hor dauden arren, oso jardunbide onak, eta errealitate hori eraldatzeko gogo handiz lanean ari diren profesional, familia eta abar asko ezagutu ahal izan ditut. Nik sinesten dudan gauza bera sinesten duten eta nire balioak eta aurrera egin daitekeelaren ziurtasuna duten pertsonak.

Lankidetzaz hori aukera pertsonal eta erronka profesional gisa bizi izan dut, gurea ez den beste ingurune horretan inklusioa nola eraiki aztertzeke.



FEVAS Plena inclusión Euskadi

C/ Colón de Larreategui, 26 bajo C - 48009 Bilbao
Tlfno.: 944 211 476 · fevas@fevas.org - www.fevas.org

Colabora



HEZKUNTZA SALA
DEPARTAMENTO DE EDUCACIÓN