

revista de educación de FEVAS
FEVASen hezkuntza aldizkaria

Nº5 Zb.



**ENTREVISTA A MEL
AINSCOW**
CATEDRÁTICO DE
EDUCACIÓN Y CO-DIRECTOR
DEL CENTRO PARA LA
EQUIDAD EN EDUCACIÓN
DE LA UNIVERSIDAD DE
MANCHESTER

**EGUZKIÑE ETXABE
ELKARRIZKETA**
ARDURAZKO GIDARITZA
BEHAR DA EREDU
INKLUSIBOA AURRERA
ATERATZEKO

**FEVAS
COMPROMETIDA CON
LA SENSIBILIZACIÓN Y
FORMACIÓN DE
LA COMUNIDAD EDUCATIVA**

**KORRONTEAREN
KONTRAKO
GAZTEAK**

**EL SISTEMA EDUCATIVO A
EXAMEN**

ZURE INTERESKOA



POLÍTICA SOCIAL,
DISCAPACIDAD,
SERVICIOS SOCIALES,
DEPENDENCIA,
PROTECCIÓN SOCIAL,
INNOVACIÓN...

Toda la información
publicada en la prensa local,
estatal y especializada
relacionada con estos
contenidos la encontrarás a
primera hora en EGUNERO.

GIZARTE POLITIKA,
URRITASUNA,
GIZARTE ZERBITZUAK,
MENDEKOTASUNA,
GIZARTE BABESA,
BERRIKUNTZA...

*Tokian tokiko, estatuko eta
espezializatutako prentsan
gai horiekin erlazionaturik
argitaratzen den informazio
guztia EGUNERON aurkituko
duzu, eguneko lehen orduan.*

egunero

Tu dossier de prensa diario en www.fevas.org
Zure eguneroko prentsa dosierra www.fevas.org helbidean

Puedes consultar EGUNERO en la web de FEVAS o recibirlo
directamente en tu dirección de correo electrónico.
Suscríbete en comunicación@fevas.org

EGUNERO, FEVASen web gunean kontsultatu ahal izango duzu
edo, nahiago izanez gero, zure helbide elektronikoan jaso ahal
izango duzu zuzenean.

Eman izena comunicación@fevas.org helbidean.

COLABORA:



EUSKO JAURLARITZA
GOBIERNO VASCO

ENPLEGU ETA GIZARTE
GAIETAKO SAIALA

DEPARTAMENTO DE EMPLEO
Y ASUNTOS SOCIALES

Sumario / Aurkibidea

4.

FEVAS COMPROMETIDA CON LA SENSIBILIZACIÓN Y FORMACIÓN DE LA COMUNIDAD EDUCATIVA

FEVASEK IRAKASLERIAREN SENSIBILIZAZIOAREN ETA HEZIKETAREN ARDURA HARTU DU

ENTREVISTA A EGUSKIÑE ETXABE
SE NECESITA UN LIDERAZGO CLARO Y COMPROMETIDO CON EL MODELO INCLUSIVO

EGUZKIÑE ETXABERI ELKARRIZKETA
ARDURAZKO GIDARITZA BEHAR DA EREDU INKLUSIBOA AURRERA ATERATZEKO

6.

8.

ENTREVISTA A MEL AINSCOW, CATEDRÁTICO DE EDUCACIÓN Y CO-DIRECTOR DEL CENTRO PARA LA EQUIDAD EN EDUCACIÓN DE LA UNIVERSIDAD DE MANCHESTER, MEL AINSCOW-I ELKARRIZKETA, HEZKUNTZA KATEDRADUNA ETA MANCHESTERKO UNIBERTSITATEKO BERDINTASUN ZENTROKO ZUZENDARIA.

18.

TE INTERESA
ZURE INTERESKOA

EL SISTEMA EDUCATIVO A EXAMEN
HEZKUNTZA SISTEMA AZTERTZEN

12.

24.

LA ESCAFANDRA DE CLARA
ARGIREN ESKAFANDRA

JÓVENES CONTRACORRIENTE
KORRONTEAREN KONTRAKO GAZTEAK

20.



revista **n**

FEVAS
Alameda Urquijo, 28 2ºA
48010 BILBAO
Tfno.: 944 211 476
fevas@fevas.org
www.fevas.org

Dirección: Iñigo Iriarte
Coordinación: Eguzkiñe Etxabe
Redacción: Lucía Soria
Maquetación e Impresión: I. Garcinuño, S.L.
Contacto: comunicacion@fevas.org
Depósito Legal: BI-694/2010

FEVAS comprometida con la sensibilización y formación de la comunidad educativa

Irakasleria kontzientziatzea da gakoa, haiek ulertzea "ikasle guztien onezpena posiblea dela, harrera egiteko esfortzua egiten badute eta ikasleen arteko lagun erlazioak sustatzen badituzte, curriculum-a egokituz eta praktikak neurrituz" (Stainback eta Stainback, 1999)

Kurtsoek aukera aparta suposatzen dute arreta zuzeneko profesionalak sensibilizatzeko eta geure organizazioen esperientzia eta jakituria transmititzeko.

La Federación Vasca, consciente de la importancia que la sensibilización social y la formación del profesorado tienen a la hora de avanzar en los procesos de inclusión, ha impartido cuatro cursos dirigidos a las y los profesionales de educación infantil. Organizados en el marco del Plan de Formación del profesorado Garatu del Departamento de Educación del Gobierno Vasco, estos cursos se han realizado durante el primer trimestre del curso 2011-12.

"Ikasgelako beharizanei erantzun azkarra: ikusi eta egin" izenpean, hiru modulo burutu dira, bana probintzia bakoitzean, 60 irakasleren partaidetzarekin.

Con el título **"Respuesta temprana a las necesidades educativas en el aula: observación e intervención"** se han desarrollado tres módulos formativos, uno en cada Territorio, en los que han participado un total de 60 profesores y profesoras. Partiendo de la premisa de que cada persona es diferente, como también es diferente cada profesional y cada contexto escolar, se han facilitado a los asistentes herramientas para la detección de dificultades y estrategias de intervención en el aula. Sin duda, cada caso es singular y genera procesos únicos e irrepetibles, pero una formación básica que permita a los profesionales una detección temprana facilita una derivación adecuada y la intervención desde el primer momento en

“FEVASek irakasleriaren sensibilizazioaren eta heziketaren ardura hartu du”

FEVASek praktika inklusiboak sustatu nahi ditu hezkuntza eredu inklusiborantz urratsak aurrera egiteko eta, beraz, sistema desberdin eta hobea eraikitzeko, non heziketa personalizatzen den.

el contexto escolar. Además, en Bilbao se ha impartido otro curso de Garatu sobre **“Educación inclusiva”**, en el que han participado 10 profesionales.

Por otra parte, en Getxo, a petición del Berritzegune de la zona, se han realizado dos sesiones formativas dirigidas a profesionales de pedagogía terapéutica sobre detección e intervención en infantil.

Con estas acciones, valoradas de forma positiva por la comunidad educativa, FEVAS pretende sensibilizar e impulsar prácticas inclusivas que permitan avanzar en la implantación de un modelo de inclusión educativa, lo que implica construir un sistema diferente y “mejor” en el que se personaliza la educación; eliminar barreras para que todos y todas tengamos cabida y podamos participar; convivir y aprender todos juntos y en grupo; respetar y creer en las posibilidades de “los diferentes” y consolidar un sistema de valores y creencias determinadas. Igualmente conlleva cuestionar la sociedad y la escuela homogénea y tener una posición clara frente a los derechos humanos.

Estos cursos son una oportunidad para sensibilizar a los profesionales de atención directa y transmitir la experiencia y conocimiento de nuestras organizaciones, por lo tanto y de cara al próximo curso, FEVAS espera continuar con esta estrategia y ampliar su propuesta formativa.

Euskal Federazioak, gizartearen sensibilizazioaren eta irakasleagoaren formazioaren garrantziaren jakinaren gainean, Lehen Hezkuntzako profesionali zuzendutako lau kurtso antolatu ditu.

“SE NECESITA UN LIDERAZGO CLARO Y COMPROMETIDO CON EL MODELO INCLUSIVO”

Eguzkiñe Etxabe, responsable del Área Educativa de FEVAS y de APNABI

Hezkuntzak kohesioa sortarazteko gaitasuna du, desberdintasuna faktore positibo bihurtzen duen heinean, pertsonenganako elkar ulermena sustatuz.

Heldu garaia inklusiboa izan dezaten, kon-tuan izan behar dira hainbat faktore: zentroen arteko diferentziak, adimen urritasuna duten gazteen preparazio falta haien etorkizunari aurre egiteko, edota ikasle goaren partehartzea eta ikasketa neurria.

Urrimenaren mugimendu sozialaren inguruko politikak eta sensibilizazio ekintzak bultzatu behar dira, baita kolaborazio kultura sustatu ere.

En el marco del VII Congreso Estatal del CERMI “2011-2020, una década para la inclusión”, Eguzkiñe Etxabe participó en un panel-foro en el que expuso su reflexión sobre la necesidad de una educación inclusiva real y efectiva de las personas con discapacidad haciendo hincapié en la necesidad de generar un buen liderazgo educativo y vencer algunas resistencias que impiden el cambio.

En opinión de Etxabe, “la inclusión es un derecho que todavía no ha sido asumido en su totalidad y que debe marcar el camino al futuro, un reto que las familias y la escuela deben compartir”. Aclaró que, cada vez más, la educación es vista como un valor capaz de generar cohesión social, en la medida que transforma la diversidad en un factor positivo de entendimiento entre las personas. En su opinión, pese a haberse dado pasos adelante en la política educativa, cultura, desarrollo de prácticas inclusivas, legislación, implicación de las familias y de los profesionales, etc. siguen existiendo algunos hándicaps que es preciso superar.

Según esta experta, para avanzar deben tenerse en cuenta algunos aspectos como “las diferencias entre los centros, la falta de preparación de los jóvenes con discapacidad intelectual para afrontar su futuro, o la participación y el aprendizaje del alumnado para que pueda disfrutar de una vida adulta inclusiva”. Los retos que se plantean en la actualidad están relacionados con “las actitudes, valorar la educación inclusiva; con la formación del profesorado, y con convencer a las familias de que es posible la inclusión real de sus hijos en las escuelas ordinarias. Para lograr estos objetivos también es importante contar con unas infraestructuras y una financiación adecuadas”.

“ARDURAZKO GIDARITZA BEHAR DA EREDU INKLUSIBOA AURRERA ATERATZEKO”

Eredu inklusiboa garatzeko, profesional prestatuak behar dira. Horiek dibertsitatea baloratu, ikasle bakoitzaren erritmoa errespetatu eta familiekin jarrera positibo eta empatikoak mantendu behar dituzte. Horrez gain, curriculum eta zentru proiektuak redefinitu beharko dituzte eta aditasun urritasuna duten eskoletako pertsonak esaten dutena kontuan izan beharko dute, ikerketa bultzatuz eta, batez ere, berrikuntza sustatuz.

Inklusioa guztiz onartuta ez dagoen eskubidea den arren, etorkizunaren bidearen adierazpena izan behar da. Erroka hura, bai eskolek bai familiek garaitu behar dute batera.

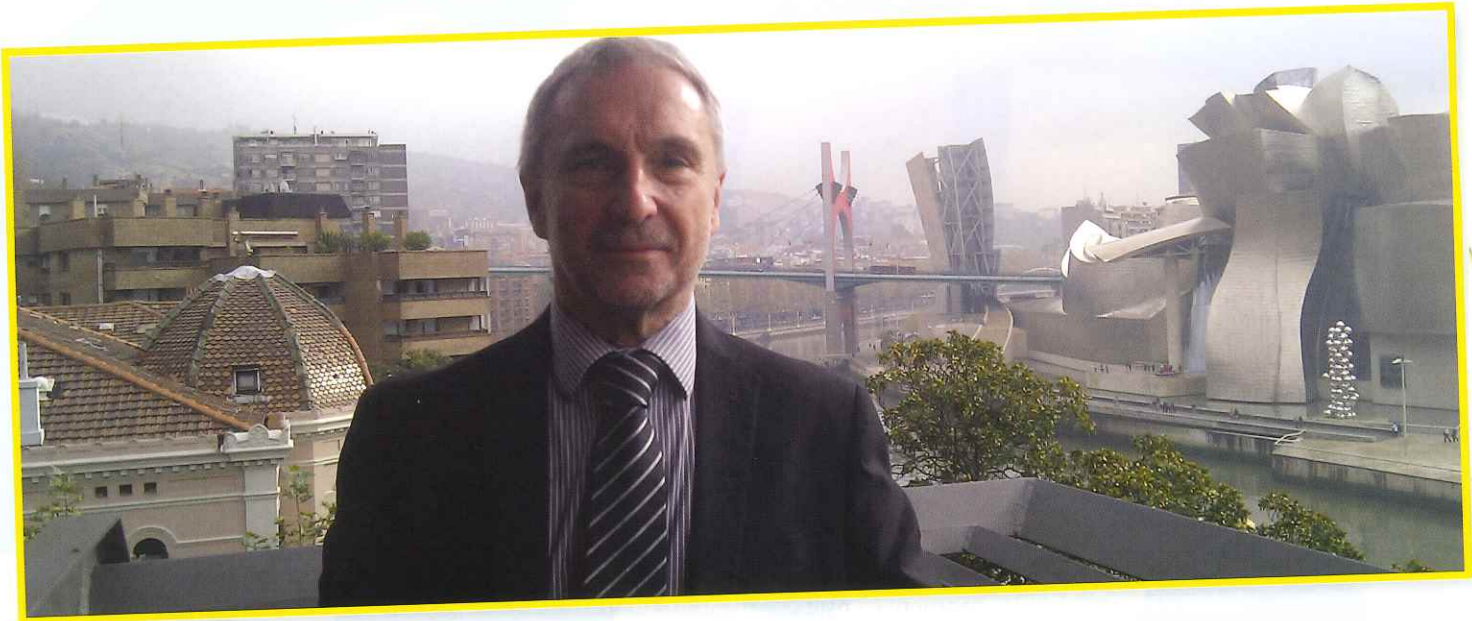
Para concluir, la responsable de educación de FEVAS destacó algunos puntos sobre los que hay que seguir incidiendo como el “desarrollo de políticas que apoyen al movimiento social de la discapacidad, la promoción de acciones de sensibilización y el fomento de la cultura de colaboración”. Además, subrayó la necesidad de profundizar en la reflexión de la propia práctica educativa con el objetivo de diseñar estrategias personalizadas y planificar proyectos en cada centro. A su juicio, para consolidar el cambio hacia un modelo más inclusivo se precisan: unos profesionales mejor formados que valoren la diversidad, respeten los ritmos de cada alumno y mantengan actitudes favorables y de empatía con las familias; redefinir los proyectos de centro y el curriculum; escuchar a las personas con discapacidad intelectual que han estado escolarizados; promover la investigación; crear redes colaborativas y, fundamentalmente, innovar y ser creativos.

En el mismo panel-foro participaron Pilar Villarino, directora ejecutiva de CERMI, quien detalló cómo se está aplicando en España la Convención de la ONU de los derechos de las personas con discapacidad; Izaskun Jiménez, responsable del Dpto. de Igualdad y Responsabilidad Social de FEKOOR, que en su intervención titulada “Las mujeres y niñas con discapacidad ¿avanzamos hacia la inclusión?” comentó que ser mujer con discapacidad “marca una trayectoria de doble discriminación y añade barreras que dificultan el acceso a la igualdad de oportunidades, a la participación social y al ejercicio de la libertad individual”; y, Aurora Madariaga, directora de la Cátedra de Ocio y Discapacidad de la Universidad de DEUSTO, quien trató sobre si existe o no el ocio inclusivo y qué implica la inclusión en ocio.

“UN COLEGIO INCLUSIVO ES AQUEL EN EL QUE LAS PERSONAS TRABAJAN JUNTAS Y SE APOYAN ENTRE SÍ”

ENTREVISTA A MEL AINSCOW,
Catedrático de Educación y
co-director del Centro para
la Equidad en Educación de
la Universidad de Manchester

La revista In tuvo la oportunidad de realizar esta entrevista en la Universidad de Deusto, donde fue invitado para ofrecer una conferencia. Ainscow es el referente mundial más importante de la educación inclusiva, sus ideas y propuestas son en la actualidad fuente de inspiración constante para profesionales y administradores vinculados a la educación inclusiva en los países en los que ésta tiene un importante desarrollo, como es el caso de Euskadi.



Desde que comenzó el proceso de inclusión escolar hay una queja constante referida a que el éxito de la inclusión depende, en gran medida, de la implicación de los profesionales, ¿cómo avanzar en este sentido?

En el País Vasco, comparado con otros lugares, observo un enorme progreso en cuanto a la inclusión de niños y niñas con discapacidad intelectual en colegios ordinarios. Conozco otras realidades y me he dado cuenta de que cada región, cada país, se encuentra en una fase diferente de inclusión. De todas formas, hay que señalar que cuando se da un paso adelante surgen nuevas dificultades y retos a los que hay que dar respuesta.

Por lo tanto, es útil pensar en la inclusión como una consecución de fases: la primera consiste en estar presentes, en hacer que los niños entren en los colegios ordinarios, y esta etapa en el País Vasco prácticamente se ha completado. No obstante, los niños pueden estar presentes pero ignorados. Así en la siguiente fase los niños no sólo están presentes, sino que participan, contribuyen, son bienvenidos, se tiene en cuenta su voz. Esta fase supone un reto mucho mayor. El tramo último, el objetivo final, se consigue cuando además de estar presentes y participar aprenden cosas útiles para ellos.

Insisto en esta idea de que es un proceso permanente, a medida que vamos avanzando por las diferentes fases, van surgiendo mayores desafíos.



“ESKOLA INKLUSIBOAN PERTSONAK BATERA DAUDE LANEAN ETA ELKARREN EUSKARRI DIRA”

Baliogarria da inklusioa hiru faseetan sailkatzea: lehenegoa, umeak eskola arruntetan sartzen direna, ia guztiz burutua Euskal Herrian. Egonda ere, umeak baztertuak izan litezke. Horregatik, bigarren fasean, umeak egoteaz gain parte hartzen dute eta aintzat hartzen da haien ahotsa. Fase honek erronka askoz handiagoa suposatzen du. Azkenik, helburu finala beraiek eskola esperientziengandik gauza erabilgarriak ikastea da.

¿Qué cambios se precisan para alcanzar esta última fase que acaba de definir?

Que los niños entren en colegios ordinarios requiere apoyo adicional para que los profesores los acojan adecuadamente, requiere cambios de actitud, modificaciones en las políticas y en las prácticas... supone un reto mayor. Finalmente, conseguir que los niños adquieran lo que necesitan, exige cambios en el *currículo*, más apoyo al profesorado, etc. Por lo que he podido percibir, aquí estáis en esta fase de conseguir mayor participación y, esperemos, de mayor aprendizaje.

Hemos llevado a cabo investigación en diversos lugares del mundo y una de las conclusiones que se repiten es que la inclusión debe plantearse como un viaje de largo recorrido en el que se aprende a asumir las diferencias, superar dificultades y aprender de ellas. Es importante encontrar ejemplos de buenas prácticas y utilizarlos como estímulo para retar a las personas a alcanzar objetivos mayores. Según mi experiencia, si analizamos ejemplos de buenas prácticas, siempre se caracterizan por un alto grado de colaboración. El colegio inclusivo es aquel en el que las personas trabajan juntas y se apoyan unas a otras. Me refiero a profesores ayudándose unos a otros; a colegios aprendiendo de las familias; a niños apoyándose. Sabemos que en los colegios más inclusivos el apoyo mutuo entre niños (*child-to-child*) es crucial. Para fomentar el apoyo mutuo entre niños se ha de contar con profesores capacitados para planificar sus lecciones de tal manera que los niños tengan que aprender juntos y colaborar para completar la tarea. Según he observado, en los colegios que fomentan estos sistemas de colaboración entre los propios niños, los más vulnerables participan y aprenden más, pero el resto de los niños también.

Estamos hablando de algo tan simple como mayor colaboración, en este sentido los padres son una parte muy importante. Sin embargo, el desafío está en cómo hacer que la gente actúe de esta manera. Ésta es la clave.

En este sistema, ¿Qué papel desempeña el profesor?

En última instancia, la figura clave en la implantación de este sistema es el profesor. Podemos tener buenas políticas sociales y políticas escolares inclusivas pero a fin de cuentas la política más importante es la que sigue el profesor en su aula. Por lo tanto, para poder avanzar en la participación y el aprendizaje tenemos que prestar apoyo a los profesores, una cuestión que tiene su implicación en la formación del profesorado y en la continuación de ese apoyo.

Nuestra investigación evidencia que en los colegios en los que se apuesta fuertemente por la inclusión se ha dotado de apoyos concretos al profesorado. A menudo se cree que es suficiente formar a los profesionales en el aprendizaje de nuevas técnicas, no me opongo a ello, pero ayudar al profesorado significa algo más, se requiere un desarrollo de la enseñanza mucho más sofisticado y tiene que estar ubicado en el mismo colegio, y en cierta medida en la propia clase.

¿Puede concretar con algún ejemplo?

Hay multitud de experiencias de buenas prácticas, por ejemplo, en Japón. Allí los profesores pueden participar en las "lesson study groups", grupos de estudio sobre las lecciones, en los que los profesionales trabajan en grupo la planificación de los temas para ajustarse a las necesidades de los niños. Primero planifican y comparten sus conocimientos e ideas teniendo en cuenta a todos los niños y, a continuación, cada uno imparte su lección en el aula siendo observado por el resto del grupo de profesores. Los observadores se centran en las reacciones de los niños. Finalmente, se realiza un análisis del proceso y se modifica aquello que no ha funcionado antes de impartir esa lección a otro grupo de alumnos. Siempre impera el criterio "¿qué podemos hacer para incluir a todo el alumnado?". En definitiva, estamos hablando de un replanteamiento total del rol del profesional.

La tradición educativa, que separa la educación ordinaria y la especial, es un obstáculo para progresar en la inclusión. Las familias tienen que entender que a la escuela ordinaria pueden acudir a profesionales especializados y, por otra parte, los profesores han de concentrarse en ser profesores más eficientes. En este sentido, es fundamental encontrar ejemplos de buenas prácticas que sirvan de estímulo.

Inklusioa bidaia luzea da, non diferentziak onartzen irakasten den eta zailtasunak gainditzen ikasten den.

¿Qué mensajes transmitiría a las familias que desean escolarizar a sus hijos (as) en centros de educación especial?

En el contexto actual las familias tienen verdaderos dilemas sobre dónde educar a sus hijos, a menudo porque reciben asesoramiento de diferentes especialistas. Como padres, en general, tendemos a ser conservadores, a no arriesgar, por lo tanto, es entendible que un padre se decante por la educación especial si considera que es más "segura". Para evitar esto, animaría a fomentar el acercamiento entre la educación especial y la ordinaria; ha de haber más conexión en el sistema, no debería estar tan segregado. En Australia o Reino Unido existen ejemplos muy interesantes en este sentido de forma que se están ubicando los centros de educación especial dentro de los colegios ordinarios. Así obtenemos lo mejor de los dos mundos: los niños siguen teniendo el apoyo de los especialistas pero a la vez tienen más oportunidades de participar, ya que están en el mismo edificio.

En mi opinión se puede hacer más para fomentar la conexión, incluso en los casos en los que los centros (especiales y ordinarios) están físicamente separados. Recomiendo a los padres que, a pesar de elegir educación especial, busquen maneras de que sus hijos gocen de una gama más amplia de experiencias. La pregunta que se deberían hacer los padres es: "¿me gustaría que mi hijo participara de adulto en el mundo real o en un mundo separado?" España ha hecho enormes progresos en este sentido, he estado en países comprando en tiendas donde no se ven personas con discapacidad; éste no es el caso.



¿Qué importancia tiene la investigación para avanzar en inclusión?

Necesitamos investigar sobre lo que realmente puede ayudar a los profesores para fomentar la inclusión. Los investigadores deberían ser los mismos profesores. El ámbito universitario debería hacer investigación "con" los colegios, en vez de "sobre" los colegios.

Nahiz eta gizarte politika eta hezkuntza politika onak izan, azken finean politikarik garrantzitsuena irakasleek klasean aurrera daramatena da. Beraz, partizipazio eta ikasketa neurrietan aurrera egiteko irakasleei eman behar diegu sostengua.

FEVAS, en colaboración con la Universidad de Deusto, está realizando un estudio sobre discapacidad intelectual y educación secundaria, ¿qué opina al respecto? ¿Cuáles serían los retos en la educación secundaria?

El mayor reto en el sistema educativo se encuentra en la educación secundaria: el Currículo se hace más complejo, los colegios son más grandes... La investigación, en este sentido, puede ser tremendamente útil para profundizar en una respuesta más adecuada en la educación secundaria. La investigación tendrá valor en la medida en que nos lleve a otras investigaciones que den claves para saber qué debemos hacer con respecto a estos desafíos.

Kolaborazio handiagoa lortzeko, gurasoak oso faktore inportantea dira.

En su opinión, ¿qué tres claves determinan la inclusión?

Aquí disponéis del "Index para la Inclusión. Guía para la evaluación y mejora de la educación inclusiva" que se desarrolló para ayudar a los colegios a evaluarse y progresar en este sentido. El Index contiene multitud de indicadores, aunque yo destacaría tres factores interrelacionados: los colegios deben seguir políticas que promuevan la inclusión; desarrollar prácticas que permiten a los niños ser incluidos y, por último, fomentar una cultura que otorgue valor a la diferencia. A estos aspectos añadiría el de liderazgo inclusivo, un aspecto esencial para avanzar en la inclusión real.

Hezkuntza inklusiboa pertsonak elkarri laguntzen dioten hura da, hau da, irakasleek elkarri, zentroek familiengandik ikasten edota umeen euskarri izanez.



El sistema educativo a examen

Hezkuntza sistema aztertzen

ISABEL GALENDE, coordinadora de Necesidades Educativas Especiales del Berritzegune Nagusia, y EGUZKIÑE ETXABE, responsable del Área Educativa de FEVAS y de la asociación APNABI, participaron junto a otras expertas en educación en una mesa redonda titulada “*La Inclusión aquí y ahora*”, dentro del ciclo “*Calidad de vida, inclusión social y procesos de intervención*” organizado por la Universidad de Deusto. Se recoge a continuación su visión sobre la situación de la inclusión en Euskadi.

ISABEL GALENDEK, Berritzegune Nagusiko Eskolan Beharrian Bereziatarako koordinadoreak, eta EGUZKIÑE ETXABEK, FEVAS eta APNABIko Hezkuntza Saileko Ardurdunak, beste aditu batzuekin batera ‘Inklusioa, hemen eta orain’ deitutako mahainguruan parte hartu zuten, Deustuko Unibertsitateak antolatutako ‘Bizi kalitatea, gizarte inklusioa eta esku hartzeko prozesuak’ zikloaren barnean kokatua. Hurrengo lerroetan bildu da Euskal Herrian inklusioak duen egoera haien ustez.

DAFO:

Debilidades, Amenazas, Fortalezas y Oportunidades

Las **fortalezas** destacan aquellos elementos positivos que han hecho avanzar el sistema educativo vasco hacia unos mayores niveles de inclusión educativa del alumnado que experimenta mayores dificultades en el sistema. Las **debilidades** se refieren a aquellas barreras que existen en el sistema y en la sociedad para conseguir un avance más decidido hacia un concepto inclusivo del sistema educativo. Las **oportunidades** son consideradas como aquellas situaciones que se han generado o se están generando en el entorno que, debidamente potenciadas, facilitan el avance hacia una escuela inclusiva. Y, por último, las **amenazas** son situaciones del contexto económico, político o social que vienen a dificultar el desarrollo de una escuela inclusiva de calidad para todos y todas.



ISABEL GALENDE, a través de un análisis DAFO realizado por el Departamento de Educación del Gobierno Vasco ofreció una fotografía del sistema educativo vasco. Se resumen algunos puntos de interés:

FORTALEZAS	DEBILIDADES
DESARROLLO NORMATIVO	
<p>El reconocimiento en la Ley Orgánica de Educación (2006) del derecho a la diversidad, la adecuada atención a la misma y la necesidad de que los centros escolares establezcan sus planes de mejora para que se concreten sus prácticas inclusivas.</p>	<p>La falta de adecuación normativa en algunas situaciones, que dificulta el abordaje global a la gran diversidad existente en la escuela.</p>
ÁMBITOS PRIORITARIOS DE ACTUACIÓN E IMPLEMENTACIÓN DE PROGRAMAS	
<p>La consideración de la escuela inclusiva como un ámbito de actuación prioritaria.</p>	<p>La escasa implementación de proyectos globales con desarrollos curriculares inclusivos que en su diseño posibiliten a todo el alumnado desarrollar las competencias básicas.</p>
ESTRUCTURAS DE APOYO	
<p>La creación y/o consolidación de servicios de apoyo como Berritzegunes, CRI, Centros Territoriales de Atención Educativa Domiciliaria Hospitalaria y Terapéutico Educativos; la puesta en marcha de comisiones de seguimiento en las que participan entidades como FEVAS; creación del ISEI/IVEI (Instituto Vasco de Evaluación e Investigación educativa no universitaria) que permite evaluación, investigación y detección de necesidades, etc.</p>	<p>Necesidad de un equipo técnico más amplio, especializado y estable que ofrezca cobertura a todo el proceso de desarrollo de una escuela inclusiva, en colaboración con los servicios de apoyo; la insuficiencia de políticas interdepartamentales e interinstitucionales; la lectura de necesidades en clave sólo individual y prácticas de respuesta parcial a situaciones puntuales frente a la necesaria organización global de los recursos; la intervención de los asesores y asesoras de los Berritzegunes centrada fundamentalmente en el alumno/a frente a planteamientos globales de grupos o aula; la escasa tradición en el aprovechamiento como apoyos de los entornos naturales (ayuda entre iguales, estructuras de colaboración en el aula, espacios socio-comunitarios...).</p>
AYUDAS PERSONALES	
<p>La consolidación e incorporación de figuras de apoyo: orientadores en Secundaria y consultores en Primaria, profesionales de pedagogía terapéutica, profesionales de audición y lenguaje, profesionales de refuerzo lingüístico, dinamizador intercultural, terapeuta ocupacional...</p>	<p>Un insuficiente desarrollo de las estructuras de apoyo que dificultan dar respuesta desde el propio centro a las necesidades desde su inicio.</p>

Bai familiek bai urritasuna duten gazteek metodologia inklusiboa garatzeko eta aldaketa bultzatzeko ideiak proposa ditzakete.

FORTALEZAS	DEBILIDADES
ADAPTACIONES CURRICULARES	
El avance en la puesta en práctica de las adaptaciones curriculares y la flexibilización curricular como herramientas pedagógicas.	La tendencia a convertir las ACIs (Adaptaciones Curriculares Individuales) en un mero expediente administrativo.
EVALUACIÓN DIAGNÓSTICA	
El desarrollo de la Evaluación Diagnóstica por parte del ISEI-IVEI, así como la información facilitada a los centros, que permite sentar bases sólidas para los planes de mejora.	La utilización de pruebas que no están diseñadas con criterios de accesibilidad.
TRABAJO EN RED	
La incipiente creación de redes interinstitucionales en los ámbitos socio-educativo, sanitario-educativos.	La escasa cultura de metodologías de trabajo en red.
FORMACIÓN Y EVALUACIÓN	
Las ofertas formativas impulsadas por el Departamento de Educación, Universidades e Investigación.	La disminución de programas de formación específica de los equipos de asesores y figuras clave de los centros; la baja correlación entre formación impartida y prácticas inclusivas en el centro; la escasa presencia de los planteamientos inclusivos en los currículums de la formación inicial (Escuelas de formación del profesorado).
PRÁCTICAS	
Las metodologías que fomentan el trabajo en grupos heterogéneos; los apoyos y refuerzos educativos en el aula ordinaria con la presencia de dos profesionales; las experiencias de planificación educativa para los tiempos y trabajos extraescolares; los proyectos educativos que priorizan el objetivo de éxito para todo el alumnado; altos índices de escolarización y permanencia del alumnado con Necesidades Educativas Especiales en el sistema educativo (incluso en etapas no obligatorias); experiencias consolidadas de centros que apuestan por metodologías de aula inclusivas...	La excesiva fragmentación y escasa articulación en la respuesta al alumnado con necesidades educativas especiales y/o específicas; preferencia por actuaciones de especialistas, de terapeutas, con abordajes descontextualizados y de carácter individual; las dificultades que se experimentan en las distintas transiciones por parte del alumnado en riesgo de exclusión; la escasa atención prestada a espacios con alto potencial inclusivo: recreos, comedores, actividades extraescolares; la débil cultura de trabajo en equipo entre los profesionales de Educación (docentes y no docentes)...



OPORTUNIDADES	AMENAZAS
La asunción por parte de la sociedad, y de la escuela, de que el concepto de diversidad es más amplio que la mera reducción a las necesidades educativas especiales.	La autocomplacencia del sistema, que considera suficiente lo realizado y no presta atención a necesidades emergentes.
La apuesta de la administración educativa por el modelo de escuela inclusiva.	El riesgo de dejar en manos de especialistas la atención a los colectivos más propensos a la exclusión social.
El enfoque competencial del nuevo currículo que permite aproximaciones al éxito escolar para todos/as, abordando la intervención desde un punto de vista inclusivo.	Las bajas expectativas del profesorado respecto a las posibilidades académicas del alumnado con dificultades y respecto a las familias sobre cómo ayudar a sus hijos e hijas, grado de exigencia...
La existencia de recursos humanos adicionales en la escuela, que permiten flexibilizar la organización, articular los apoyos y la intervención de manera más flexible	Las bajas expectativas de algunas familias respecto a las posibilidades educativas de sus hijos e hijas.
La colaboración y apoyo por parte del movimiento asociativo.	La falta de entornos donde alumnos y alumnas puedan realizar aprendizajes académicos fuera de la escuela.
La elaboración de los planes de mejora por parte de los centros.	La reducción de la comunicación familia-escuela a un mero intercambio de información, sin buscar una estrecha colaboración.
La existencia de modelos inclusivos que pueden servir de referencia	Creciente presencia de actitudes que perciben como amenaza la existencia de alumnado diverso en las aulas.
La existencia de un proyecto comunitario en Europa cuyo objeto es el "Desarrollo de indicadores sobre educación inclusiva en Europa".	La existencia de un mercado laboral en el que la inserción en condiciones dignas se hace cada día más difícil.
El auge del uso de las TICs que reducen algunas barreras y facilitan la comunicación	Los planteamientos segregadores para favorecer "la excelencia"
El desarrollo de experiencias de coordinación intersectorial en el ámbito comunitario.	La falta de aceptación por parte de algunas familias de las propuestas educativas que hacen los profesionales.

“Aurrera urrats handiak egin dira deboraldi honetan . Hala ere, kasu partikular berezietan ardatzen dugunean, oraindik gehiago egin dezakegula geratzen da agerian”.

EGUZKIÑE ETXABE reflejó en la mesa redonda de la Universidad de Deusto la voz de las familias. Se sintetiza aquí su intervención.

Avances

Al volver la mirada 20 años atrás se observa que el avance en este tiempo ha sido significativo, prueba de ello es el desarrollo normativo, la asignación de apoyos, la mejor formación de los docentes, unos profesionales implicados... Sin embargo, cuando uno se centra en los casos particulares nunca es suficiente, se tiene la sensación de que se puede hacer todavía más. Tras esta puntualización, es innegable que en este tiempo la principal transformación está relacionada con el paso “de los ideales a la profesionalidad” y “de la caridad a la calidad”.

Asimismo, debe reconocerse el papel del movimiento asociativo en la implementación de un modelo educativo más inclusivo, que ha impulsado y, de alguna manera, “empujado” cambios en los centros y ha apoyado a las familias en el proceso de inclusión de sus hijos. Indudablemente, nada hubiera sido posible sin la implicación de muchas personas: profesionales, familias, responsables de la administración... quienes con su actitud, expectativas y mucha ilusión, han sido los motores de cambio.

Se han conseguido avances, sin embargo la inclusión continúa llevando diferentes velocidades, los centros no han avanzado por igual, la realidad escolar es compleja y es necesario un análisis y un plan de mejora en los centros que no avanzan. Por otra parte, existen buenas experiencias pero otras no tan buenas; es preciso difundir y reconocer las buenas prácticas y trabajar para que el alumnado tenga mejor preparación para la vida adulta, etc. En definitiva, la inclusión educativa es una práctica conocida por todos, pero aún no asumida por la mayoría.

Retos del sistema educativo

Para responder esta cuestión es preciso reflexionar sobre algunas preguntas que trasladan las personas con discapacidad intelectual, por ejemplo, “¿por qué con unos profesores aprendo y con otros no?” Este es el primer gran reto: **saber enseñar a todo el alumnado**, centrar la enseñanza en los alumnos y no en el curriculum, un aspecto que supone saber cómo se aprende y desarrollar metodologías adecuadas.

Otro desafío está relacionado con este argumento “¿por qué mis compañeros no me entienden? Yo no soy como ellos pero no sé si lo saben”. Por lo tanto, educar en la diversidad y en la convivencia es otro asunto a resolver, falta **conocimiento de la discapacidad**. La presencia física en los centros es una realidad, la escuela permite estar, acceder y la discapacidad es visible, pero la participación y el aprendizaje no siempre se producen, en ocasiones, ni siquiera se planifica para que se produzcan. Hay que abordar con seriedad el **conocimiento de los docentes**, muchos de los nuevos profesores siguen sin conocer el modelo de escuela inclusiva y la formación adecuada sigue siendo una asignatura pendiente.

**“ELKARKIDETZA
MUGIMENDUEN
GARRANTZIA
AIPAGARRIA DA,
ESKOLA EREDU
INKLUSIBOA
EZARTZEN
LAGUNTZEN ETA
ZENTROETAN
FAMILIENTZAT
ALDAKETA
POSITIBOAK
BULTZATZEN”.**



Por otra parte, no todas las prácticas son aceptables, no vale todo. **Es esencial establecer criterios de intervención** adaptados a las necesidades de las personas, códigos deontológicos, **reflexionar y redefinir roles, estilo y competencias de los diferentes profesionales**, tanto de atención directa como a los de asesoramiento.

Un punto crucial es la **sensibilización**, trabajar para superar barreras actitudinales y la resistencia al cambio de prácticas, desterrando modelos médicos rehabilitadores.

Por último, está el reto de **valorar más a las familias**, estableciendo los mimbres de una verdadera colaboración con ellas.

Algunos cambios

Ante esta realidad, urge emprender algunos cambios: una apuesta permanente por la sensibilización; la incorporación en la formación inicial y permanente del profesorado; reflexión interna en los equipos y compromisos claros; un liderazgo por parte de personas comprometidas (inspección, dirección...) con el objetivo de avanzar en el modelo inclusivo; una mayor cultura de colaboración y trabajo en equipo; revisión de los proyectos de centro... Otros factores que determinan los procesos de inclusión están relacionados con la motivación del profesorado, su implicación es esencial a la hora de ofrecer una respuesta inclusiva de calidad; también es necesario promover la colaboración con agentes externos, escuchar a los movimientos asociativos, difundir buenas prácticas, etc.

Por último, se debe resaltar la necesidad de implicar a las Universidades, en todas las carreras deberían reservarse créditos para la formación en discapacidad, es la única forma de avanzar en la construcción social y en el logro de una sociedad inclusiva.

Amenazas y oportunidades a medio plazo

Respecto a las amenazas destaca la actual coyuntura económica -con el subsiguiente “temor” a los recortes-, una sociedad cada vez más competitiva y unas actitudes que no contribuyen a avanzar, como la desconfianza de las familias respecto a algunos profesionales, la desilusión, la desmotivación de algunos docentes... Asimismo, falta desarrollo de políticas y culturas inclusivas en otras administraciones y en la propia sociedad.

En el marco de las oportunidades, resalta la experiencia del propio alumnado con discapacidad intelectual, un colectivo que puede aportar su visión y al que se debe escuchar. Asimismo es importante aprender de lo que funciona y generalizar buenas prácticas. También se dispone de un Curriculum por competencias.

Entre los aspectos positivos también hay que añadir, por una parte un movimiento asociativo que respalda políticas y prácticas inclusivas, que cuenta con profesionales formados que pueden apoyar procesos y, por otra, unos padres y madres jóvenes que se han educado en valores de igualdad y en modelos de convivencia más abiertos.

Tanto las familias como los jóvenes con discapacidad pueden aportar ideas para el cambio y pueden convertirse en referentes importantes para el desarrollo de metodologías y de prácticas inclusivas.

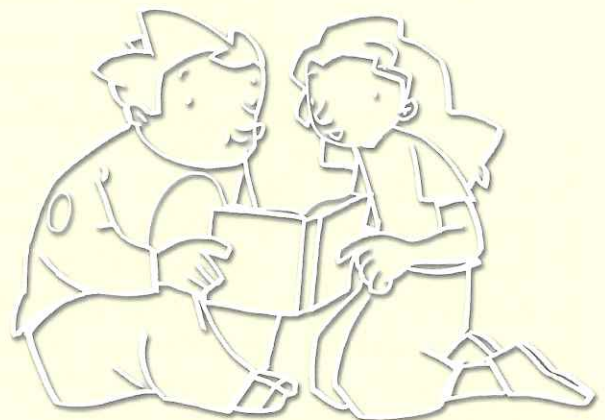
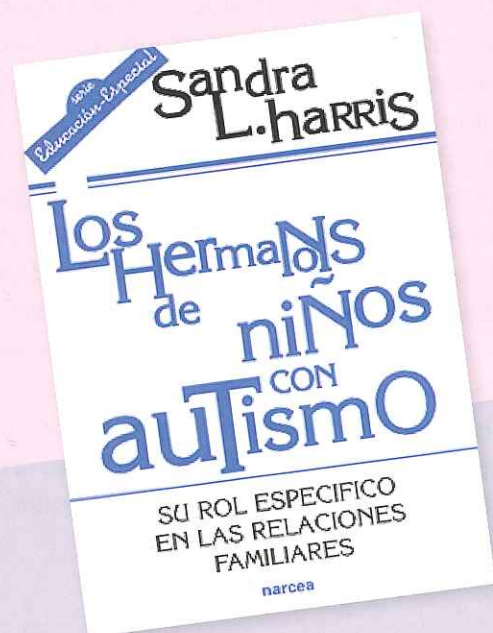
**“ELKARBIZITZAK
ERE BEHAR DU
KONPONBIDE:
URRITASUNAREN
EZAGUTZA ZABALDU
BEHARRA DAGO.
BEGI-BISTAKOA
DA URRITASUNA,
ZENTROETAN
DAGO ESKOLEK
HAREN PRESENTZIA
AHALBIDETZEN
BAITUTE, BAINA
PARTEHARTZEA ETA
IKASKETA”.**

TE INTERESA

LOS HERMANOS DE NIÑOS CON AUTISMO SU ROL ESPECÍFICO EN LAS RELACIONES FAMILIARES SANDRA L. HARRIS.

NARCEA S.A. EDICIONES

Un libro que ayuda a comprender cómo el autismo afecta a las relaciones sociales. La autora ofrece una serie de consejos y estrategias para hacer frente a los trastornos que sufren los hermanos y hermanas de los niños con autismo. También instruye a los padres sobre cómo mejorar la vida familiar, buscando el equilibrio entre el tiempo personal y el dedicado a la familia, y ofrece estrategias que favorecen la interacción entre los hermanos. La experiencia de la autora en este tema hace de este libro un práctico manual para que las familias puedan crear unas fuertes relaciones positivas respetando a la vez las necesidades individuales de todos sus miembros. Es un libro muy adecuado para que la familia del niño o niña con autismo lo lea en común y con su lectura y comentarios aprenda a intercambiar experiencias y a lograr un clima más favorable para todos.



VIII. Jornadas Científicas Internacionales de Investigación sobre Discapacidad.

Salamanca, 14, 15 y 16 de marzo de 2012

VIII. Jardunaldi Zientifiko Internazionala Urritasunaren Ikerketaren inguruan. Salamanka, 2012ko martxoaren 14, 15 eta 16an.

Esta Jornada es el principal foro de encuentro sobre la Discapacidad donde se aprende de los expertos, donde se presentan las investigaciones más recientes y relevantes y, sobre todo, donde se comparten las experiencias. El mundo de la discapacidad está en continuo movimiento y este encuentro es el mejor momento para mantenerse al tanto de la investigación, la educación, la práctica y el aprendizaje. Aunque el tema principal de esta edición es “Cambio organizacional y apoyo a las graves afectaciones”, también se abordará la Inclusión Educativa con algunas experiencias inclusivas desarrolladas en las distintas etapas educativas.

Urritasunaren inguruko forurik nagusia da, aditu eta ikerketa garrantzitsuenak azaltzen diren gunea eta, batez ere, esperientziak partekatzeko toki. Aurtengo gaiak “Aldaketa organizazionala eta Afekzio handiei suskarria” diren arren, hezkuntza eta inklusioaren inguruan ere arituko dira.

LOS OBJETIVOS DE LAS JORNADAS SE CONCRETAN EN:

- Proporcionar un foro de encuentro y discusión de carácter pluridisciplinar y abierto a los profesionales que trabajan e investigan en el campo de la inclusión educativa, laboral y comunitaria.
- Fomentar el desarrollo y difusión de investigación rigurosa y de calidad sobre la discapacidad.
- Desarrollar vías de intercambio y participación entre investigadores de España, Europa e Iberoamérica.
- Difundir experiencias innovadoras y facilitar el intercambio y comunicación entre los profesionales de la atención directa.
- Proponer líneas de investigación futura, que permitan acercar el mundo científico y el profesional, con vistas a la innovación y transformación de las prácticas habituales.
- Aportar experiencias y propuestas para el cambio y mejora de las organizaciones.
- Examinar la situación de la atención a las discapacidades graves y múltiples, y proponer medidas innovadoras.

JÓVENES CONTRACORRIENTE



GAZTEAK

Aunque la generación Ni-Ni (jóvenes que ni estudian ni trabajan) acapara los medios de comunicación, los protagonistas de las pequeñas “revoluciones” sociales son chavales como Elena Legarreta y Aitor Ceballos, alumnos de Jesuitak de Donostia, que participan en un programa de su centro escolar que pretende acercar la experiencia del voluntariado al alumnado de bachillerato. Ellos no pasan de las personas con discapacidad intelectual y del desarrollo, ni de las personas mayores, por ello se han apuntado a esta iniciativa. Estos alumnos junto a Ana Goikoetxea, profesora y una de las promotoras de esta práctica, cuentan en primera persona su experiencia.

Según explica Ana Goikoetxea, esta iniciativa surge hace 8 años porque ven la necesidad de implicar a los estudiantes en la sociedad, "en este colegio partimos de un ideario cristiano, pero veíamos que a los jóvenes el tema de la fe, en bastantes ocasiones, les distancia, sin embargo el tema social les engancha, así que decidimos embarcarnos en esta experiencia". La profesora aclara que los jóvenes "deben ser conscientes de que tienen que ser motores de cambio social".

Durante este tiempo el proyecto se ha centrado en la formación, "tratábamos de que los alumnos de bachillerato entendieran el papel del voluntariado, conocieran asociaciones que trabajan con voluntarios... sin embargo veíamos que no era suficiente, los chicos y chicas nos pedían pasar a la acción. El problema que encontrábamos era que con 16- 17 años no les admitían como voluntarios por ser menores". Este curso se ha podido solventar este obstáculo de forma que Elena, Aitor y otros 50 jóvenes puedan hacer voluntariado. Primero empezaron en un aula estable de la asociación GAUTENA ubicada en el propio co-

"Tenía algunos miedos, que se fueron en cuanto la conocí, se me hace muy fácil relacionarme con ella".

Elena Legarreta

"Ikasle konprometitua
nahi ditugu eta,
batez ere, espero dugu
konpromezuarekin jarraitzea
behin eskola amaitzean",
dio Anak.

legio, luego surgieron otras propuestas con esta asociación, Fundación Goyeneche, Uliazpi, etc.

"Es una experiencia muy positiva, algunos días salimos a dar una vuelta con dos chicos con discapacidad intelectual y la verdad es que ha cambiado la idea que tenía. Creo que están capacitados para más cosas de las que pensaba, son muy activos, se relacionan bien con todo el mundo, hablan sobre temas variados que no son nada fáciles...", aclara Aitor. Comenta que se siente a gusto con ellos, que comparten más cosas de las que imaginaba, incluso su afición por los videojuegos.

Por su parte, Elena sale algunos viernes con Ainara, una chica con discapacidad intelectual, con la que comparte risas, merienda, compras, y alguna que otra confidencia. Los nervios del principio han dado paso a una enorme satisfacción, "cuando iba a conocerla estaba un poco nerviosa porque nunca había tratado con gente con discapacidad intelectual, tenía algunos miedos que se fueron en cuanto la vi, se me hace muy fácil relacionarme con ella, es una persona que te cuenta todo, con ella puedes mantener cualquier conversación, me habla de sus amigos, de sus planes, de los programas de televisión que ve, le gusta ir de tiendas igual que a mí..."

KORRONTEAR

Una iniciativa con la que todos ganan

Unos y otros se enriquecen con esta experiencia. "Algunos chavales y chavalas con discapacidad intelectual o del desarrollo del aula estable de nuestro colegio tienen 20 años y necesitan salir a pasear con amigos, los educadores proponen esta idea y empezamos este curso con ello", comenta la profesora. Al resto del alumnado "le aporta muchísimo salir del mundo tan pequeñito que ven y en el que se mueven, tratamos de abrirles la mente a otras realidades que existen y que es bueno que conozcan porque nos ayuda a crecer. Ese es el primer objetivo, a partir de ahí desarrollan capacidades que creen que no tienen, capacidades sociales, relacionarse con gente diferente, quitarse esos miedos que Elena comentaba... Al final aprenden habilidades sociales unos y otros, aprenden a tratar con personas con discapacidad, con ancianos, personas ciegas... Esto para el crecimiento personal es buenísimo", señala Ana. Además "queremos que nuestros alumnos y alumnas sean personas comprometidas con la sociedad, esperamos que cuando dejen el colegio sigan con ese compromiso", puntualiza.

Elena y Aitor lo tienen tan claro que no dudan en animar a otros "les diría que piensen que están haciendo algo bueno, por ejemplo Yagoba, el chico con discapacidad con el que estoy, estudia su último año en el cole, luego irá a trabajar a algún taller y es importante que sepa relacionarse con gente porque si todo el tiempo está con profesores y gente que le 'cuida' no aprenderá a relacionarse", dice Aitor, quien asegura que es una decisión personal "tienes

Ikastetxearen eta elkarteen
inplikazioak gizarte
askoz adeitsuagoa lortuko du aditasun
urritasuna dutenentzat.

"Oso esperientzia positiboa da.
Aditasun urritasuna duten bi gazteekin
irteera baten ondorioz, haietaz nuen irudia
guztiz aldatu zen", dio Aitorrek. "Uste dugun
baino gaitasun handiagoa dute, oso aktiboak dira,
ondo erlazionatzen dira... Eta, gainera, nirekin
bat egin zuten hainbat gauzatan. Adibidez,
bideojokoak dituzte gustoko!"

EN KONTRAKO

que venir con ganas, porque te gusta; es algo que parte de uno mismo, no porque te lo digan otros”, afirma, aunque él personalmente se convenció por un amigo de 2º de bachillerato que había vivido la experiencia.

Las alternativas que se ofrecen al alumnado son diversas: con GAUTENA, Fundación Goyeneche, y Uliazpi conocen la realidad de las personas con discapacidad intelectual o del desarrollo, también colaboran con centros de la

tercera edad y con una asociación de Ategorrieta de personas con ceguera. En Jesuitas este grupo de voluntariado es un referente que mueve a muchos alumnos y alumnas. “Cuando llegan a bachillerato ya han oído hablar del tema, conocen a los que han participado en este proyecto y se animan”, cuenta la profesora.

Ana junto al profesor Iñigo de Loyola Abancéns coordinan el proyecto con el apoyo de otros dos profesionales y una antigua alumna, que salió en la primera promoción que participó en este plan y ahora es trabajadora social. Su entusiasmo y la implicación del colegio y de asociaciones como ALBOAN, GAUTENA, Uliazpi, Fundación Goyeneche, Fundación Hurkoa, y residencias de la tercera edad como: San José de la Montaña, Lamourus y Alai-etxe, y el colegio San Rafael están consiguiendo una sociedad más respetuosa con las personas con discapacidad intelectual y del desarrollo. Jóvenes que a fuerza de nadar contracorriente cambiarán el curso de la historia.

Ikastetxearen eta elkartearen inplikazioak gizarte askoz adeitsuagoa lortuko du a ditasun urritasuna dutenentzat.

16-17 urtekin ezin zituzten boluntario lanak egin, adingabeak baitziran. Kurtso honetan, azkenik, oztopo hori gainditu dugu eta Elena, Aitor eta beste 70 ikasle daude proiektuan. Hasieran GAUTENAK klase berezi baten bidez ahalbidetu zuen gure boluntzaritza programa, baina orain beste elkarte batzuen eskaera ere badugu (Goyeneche Elkarte, Uliazpi, etab.).

UNA NIÑA CON AUTISMO

COMUNICACIÓN



Clara es una niña que sueña con viajar a la luna, una idea para la que cuenta con la complicidad de su amigo Pedro. Clara quiere contar a sus compañeros de clase que le gustaría construir un cohete pero no puede hacerlo sin la colaboración de todos; la escafandra que lleva puesta se lo impide, su voz se percibe como sonidos ininteligibles.

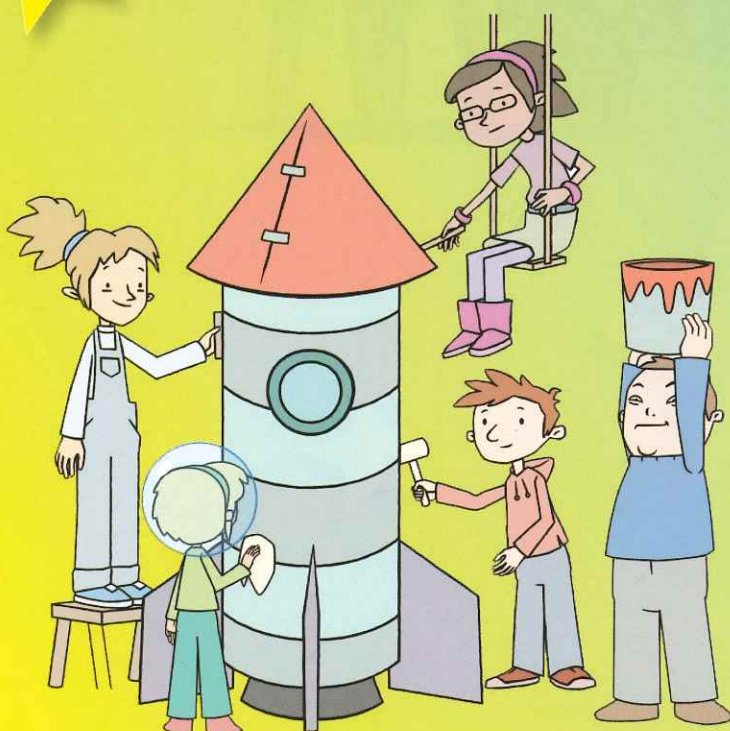
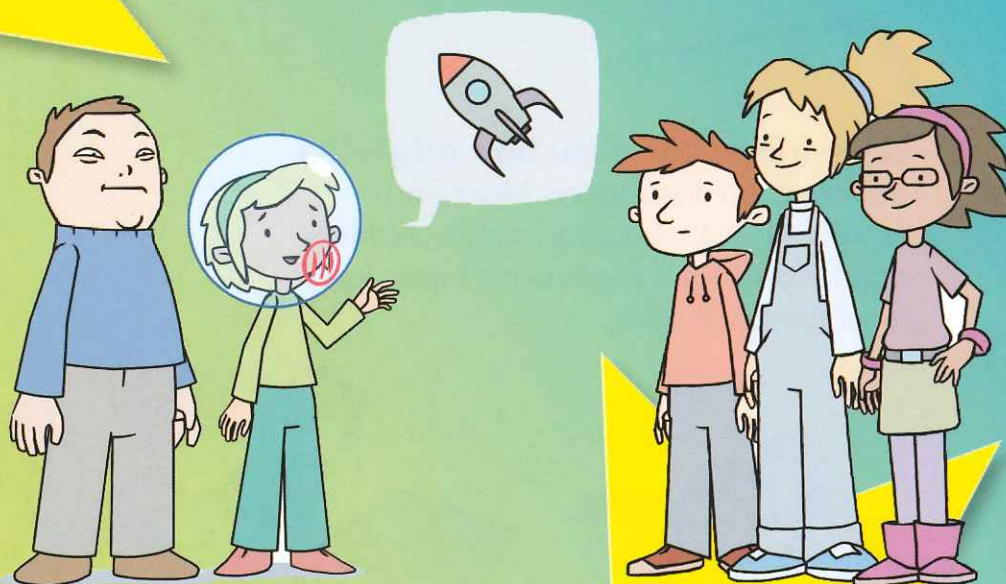
La profesora da vueltas y más vueltas hasta encontrar la solución a los problemas de comunicación de la niña: dibuja un intercomunicador en su escafandra para que puedan entenderla.

Ahora Clara, una niña con autismo, comparte su sueño y la clase se pone manos a la obra para construir esa nave espacial que le llevará al lejano planeta de sus sueños.

Clara es la protagonista de una historia que FEVAS ha colgado en la red (www.fevas.org) para sensibilizar sobre la discapacidad intelectual en las aulas. Una innovadora iniciativa e interactiva que ha contado con el apoyo del Departamento de Educación del Gobierno Vasco y con la empresa TAK para el diseño.

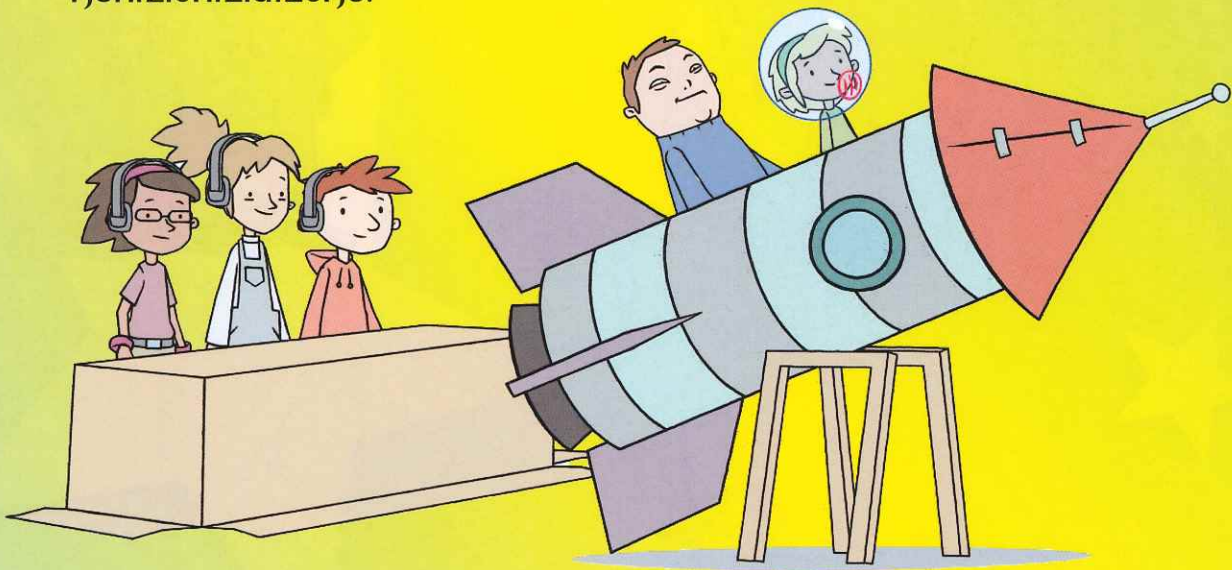
Con este proyecto la Federación Vasca pone a disposición de los docentes una herramienta más para reflexionar en el aula sobre la discapacidad intelectual y del desarrollo y, además, concienciar a los niños y niñas sobre el valor de la diversidad.

Arpik ilargira bidaiatzearekin amesten du eta, bere helburua burutzeko, espaziontzia eraiki behar du, bere ikaspela osoaren laguntzaz. Eragozpen bakarra du: janzen duen eskafandrax ez dio bere ametsaren azalpena ematen uzten eta ikaskideek ez dute beronen hitzak ulertu ere egiten.



Arpi FEVASek haren webpunean ipò duen istorio baten protagonista duçu, aditasun urritasunaren sensibilizazioa bultzatzeko eskòletan.

Beste tresna bat duzu hau, eskoletan aditasun urritasunaren inguruan erreflexionatzeko eta neska-mutilek aniztasuna kontzeptuaren inguruan kontzientziazeko.





SUSCRÍBETE A -RA HARPIDETU

Nombre y apellidos | Izena eta abizenak

Dirección | Helbidea

Población | Herria Código Postal | Posta Kodea

Profesión | Lanbide Entidad | Entitatea

Teléfono | Telefonoa

Correo electrónico | Posta elektronikoa

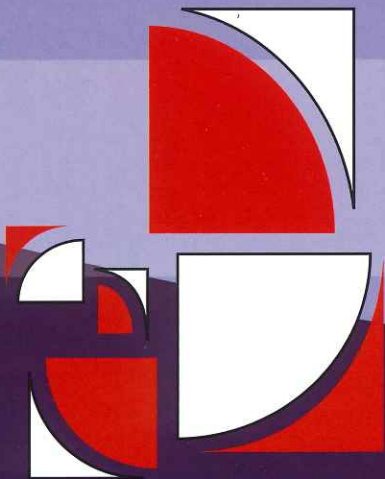
ENVIAR A
BIDALI HONA

FEVAS - Federación Vasca de Asociaciones en favor de las Personas con Discapacidad Intelectual
Alameda Urkijo, 28 2ª / 48010 Bilbao
Tfno.: 944 211 476 / Fax: 944 212 098

Si tienes sugerencias sobre temas a tratar, consultas o cualquier comentario que hacemos sobre la revista, no dudes en ponerte en contacto con nosotros.

educacion@fevas.org
educacion@fevas.org

De conformidad con lo dispuesto en la Ley Orgánica 15/1999 de 13 de diciembre, le informamos que los datos de carácter personal que nos va a facilitar para su suscripción a la revista IN pasarán a formar parte del fichero "EVENTOS, JORNADAS y PUBLICACIONES", del que es responsable FEVAS. Este fichero tiene como finalidad gestionar los datos de las personas que participan en actividades organizadas por Fevas, así como el envío de información acerca de las acciones y publicaciones de la organización, dichos datos puede ser utilizados con fines corporativos. Dicho fichero, ha sido notificado a la Agencia Española de Protección de Datos y cuenta con las medidas de seguridad necesarias para garantizar la total seguridad de los datos. Le recordamos la posibilidad de acceder a los datos facilitados, así como de solicitar, en su caso, su rectificación, oposición o cancelación, en los términos establecidos por la Ley indicada, dirigiendo una comunicación escrita al Responsable de Seguridad de FEVAS a lopd@fevas.org.



Federación Vasca de
asociaciones en favor
de las personas con
discapacidad intelectual

Adimen ezintasuna dutenen
aldeko elkarteen Euskal
Federazioa

FEVAS

Alameda Urquijo, 28 2ªA | 48010 BILBAO

Tfno.: 944 211 476

fevas@fevas.org | www.fevas.org

FEVAS



COLABORA



revista de **FEVAS**
FEVASen aldizkaria **Nº5 Zb**